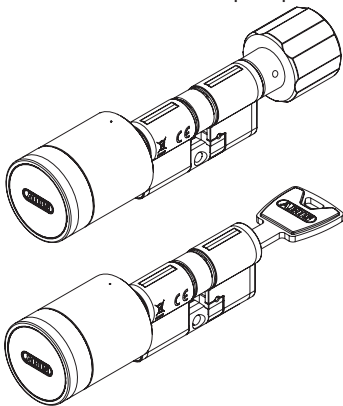




Security Tech Germany

# INSTRUCTION MANUAL CYLOX ONE

- Ⓓ Elektronischer Türzylinder
- ⒼⒷ Electronic door cylinder
- ⒻⓇ Cylindre de porte électronique
- ⒼⓁ Elektronische profielcilinder
- ⒾⓉ Cilindro elettronico per porta
- ⒺⓈ Cilindro electrónico para puerta



**ABUS** one™



Art.-Nr. EK-DR-0156/0001



[www.abus.com](http://www.abus.com)

|           |                                       |         |
|-----------|---------------------------------------|---------|
| <b>DE</b> | Bedienungsanleitung .....             | 3 - 17  |
| <b>GB</b> | Operating instructions .....          | 18 - 32 |
| <b>FR</b> | Instructions d'utilisation .....      | 33 - 47 |
| <b>NL</b> | Gebruikshandleiding .....             | 48 - 62 |
| <b>IT</b> | Istruzioni d'uso .....                | 63 - 77 |
| <b>ES</b> | Instrucciones de funcionamiento ..... | 78 - 92 |



More information about the product

#### ABUS One App



iOS



Android

**(DE) Vielen Dank, dass Sie sich für dieses ABUS Produkt entschieden haben!**

Bitte lesen Sie diese Anleitung vor der Inbetriebnahme sorgfältig durch. Bewahren Sie die Anleitung auf und weisen Sie jeden Nutzer auf die Bedienung des Produktes hin.

Das Produkt darf nur für den vorgesehenen Zweck verwendet werden. Jegliche Veränderung an dem Produkt ist untersagt.

Verpackungsmaterial und Kleinteile von Kindern fernhalten: Erstickungsgefahr! Lagern und benutzen Sie das Produkt nicht in Bereichen, in denen die Temperatur  $-25^{\circ}\text{C}$  unterschreiten oder  $+65^{\circ}\text{C}$  überschreiten kann. Setzen Sie das Produkt nicht für längere Zeit direkter Sonneneinstrahlung aus!

Für die Erstinbetriebnahme Ihres Elektronikzylinders benötigen Sie ein Bluetooth®-fähiges Smartphone (Bluetooth® 4.0 LE und höher), das Betriebssystem iOS (13.0 oder neuer) bzw. Android (8.0 oder höher) und die kostenlose ABUS One App für iOS oder Android.

QR-Codes zum Download siehe Seite 2. Der Türzylinder kann jederzeit von innen per Hand bedient und die Tür so geöffnet werden.

Der Inhalt dieser Bedienungsanleitung entspricht dem aktuellen Stand zur Zeit der Drucklegung. Aufgrund von Updates und Weiterentwicklungen kann die gedruckte Anleitung zum Zeitpunkt der Inbetriebnahme des Produktes eventuell veraltet sein. Bitte besuchen Sie daher unsere Internetseite **www.abus.com** und geben Sie „**CYLOX One**“ in das Suchfeld ein. Auf der Produktseite finden Sie unter dem Reiter „**Downloads**“ stets die aktuelle und vollumfängliche Version der Bedienungsanleitung.

Technische Änderungen vorbehalten. Für Druckfehler und Irrtümer keine Haftung. Die mitgelieferte Stulpschraube ist für Einsteckschlösser mit einem Dornmaß bis 71 mm geeignet.

Für Einsteckschlösser mit größerem Dornmaß gilt:

Länge Stulpschraube = Dornmaß + 10 mm

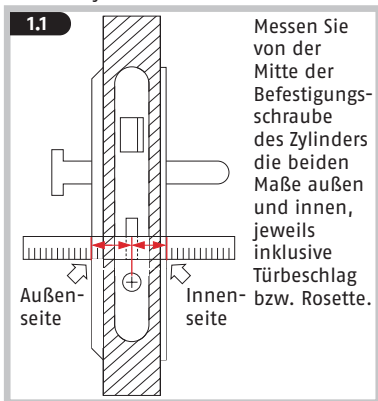
**Bewahren Sie den Öffnungsschlüssel nach der Montage auf. Sie benötigen ihn zum Batteriewechsel und Zylinder Ausbau.**

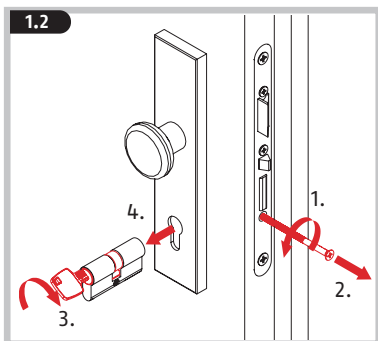
**Bewahren Sie die Keycard und die Security Card an einem sicheren Ort auf. Die Keycard gilt als Eigentumsnachweis für Ihren Elektronikzylinder. Die Security Card benötigen sie zur Nachbestellung von Schlüsseln oder gleichschließenden Zylindern sowie für Firmware-Updates. Geben Sie Keycard und Security Card nicht an Dritte weiter.**

## Inhaltsverzeichnis

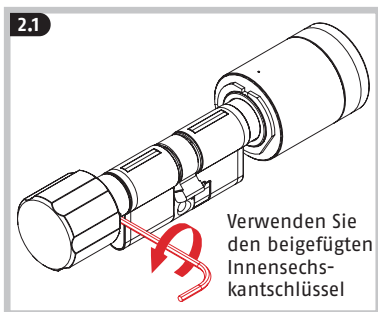
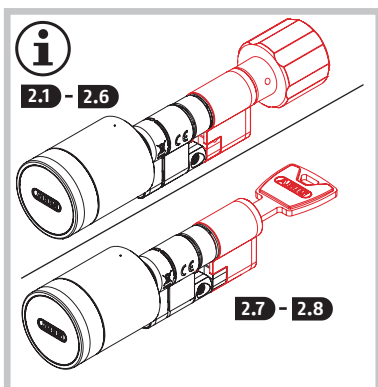
|  |    |
|--|----|
| 1 Austausch des vorhandenen Türzylinders               | 4  |
| 2 Montage an der Tür                                   | 5  |
| 3 Batterie einlegen bzw. wechseln                      | 8  |
| 4 ABUS One App   | 12 |
| 5 Reinigung und Pflege                                 | 12 |
| 6 Ausbau des Zylinders                                 | 13 |
| 7 Hinweise zur SKG-Zertifizierung                      | 16 |
| 8 Technische Daten                                     | 16 |
| 9 Konformität, Entsorgung, Gewährleistung, Lizenztexte | 16 |

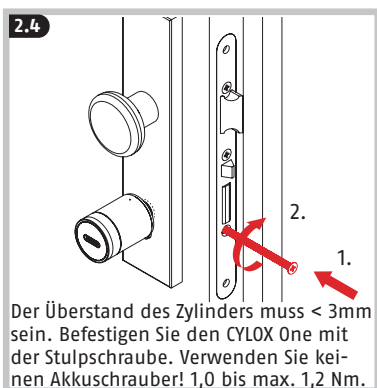
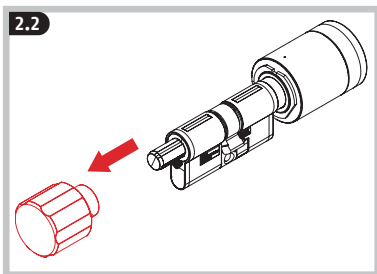
### 1. Austausch des vorhandenen Türzylinders

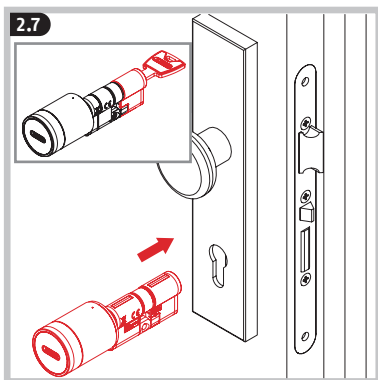
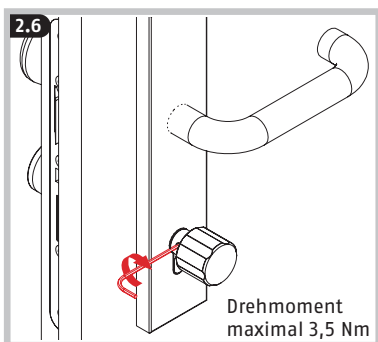
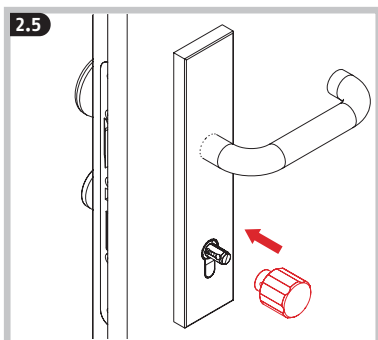


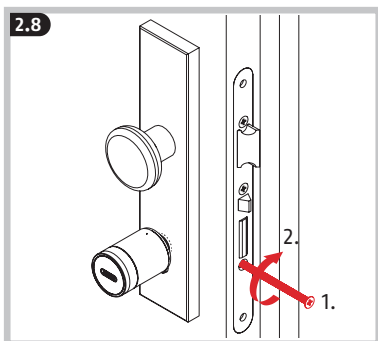


**2. Montage an der Tür**



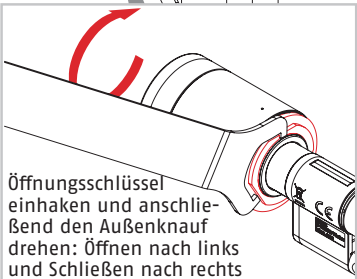
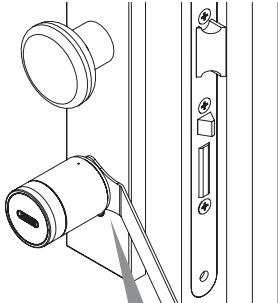






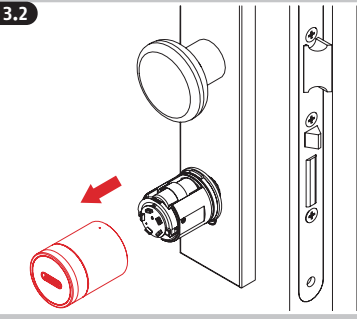
**3.** Batterie einlegen bzw. wechseln  
Dieses Produkt enthält eine CR2-Batterie. Batterien dürfen nicht in die Hände von Kindern gelangen. Kinder können Batterien in den Mund nehmen und verschlucken. Dies kann zu ernsthaften Gesundheitsschäden führen. Suchen Sie in einem solchen Fall sofort einen Arzt auf! Batterien müssen in der richtigen Polarität (+ und -) eingelegt werden. Leere Batterien müssen umgehend entnommen oder ersetzt werden. Die Anschlussklemmen dürfen nicht kurzgeschlossen werden. Verätzungsgefahr bei Kontakt mit ausgelaufenen oder beschädigten Batterien! Benutzen Sie in diesem Fall geeignete Schutzhandschuhe und reinigen Sie das Batteriefach mit einem trockenen Tuch. Batterien dürfen nicht zerlegt, angestochen, beschädigt, kurzgeschlossen, erhitzt, aufgeladen oder ins offene Feuer geworfen werden (Explosionsgefahr!).

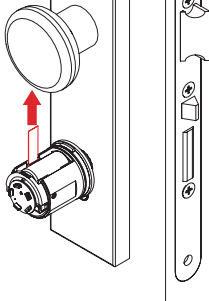
**3.1** (nur bei Batteriewechsel)



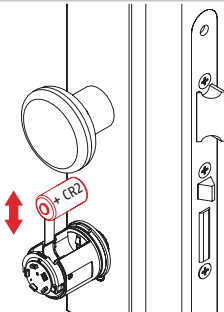
Öffnungsschlüssel  
einhaken und anschlie-  
ßend den Außenknopf  
drehen: Öffnen nach links  
und Schließen nach rechts

**3.2**

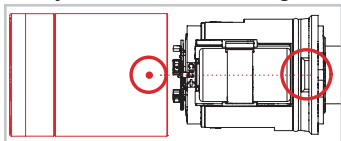


**3.3**

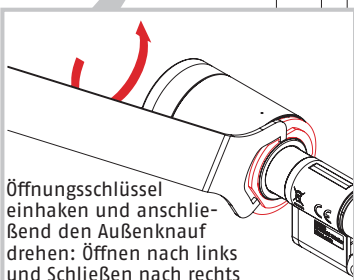
Um eine lange Lebensdauer und einen sicheren Betrieb zu gewährleisten, ist der Einsatz hochwertiger Batterien unbedingt erforderlich. Die Langlebigkeit dieses Produktes sowie einige technische Eigenschaften wurden mit folgendem Batterietyp getestet: **VARTA CR2 3V Lithium Batterie**. Falls keine Varta CR2 Batterie verwendet wird, kann die angegebene Lebensdauer nicht gewährleistet werden und es ist nicht sichergestellt, dass die Batteriewarnungsanzeige des CYLOX One korrekt angezeigt wird.

**3.4**

**3.5** Achten Sie darauf, dass die Punktmarkierung auf dem Außenknäuf und die Mitte des Stegs auf dem Zylinder auf einer Linie liegen



ggf. etwas Kraft aufbringen



Öffnungsschlüssel einhaken und anschließend den Außenknäuf drehen: Öffnen nach links und Schließen nach rechts

#### 4. ABUS One App

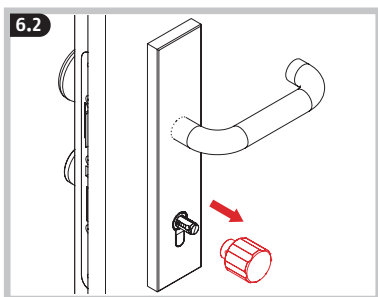
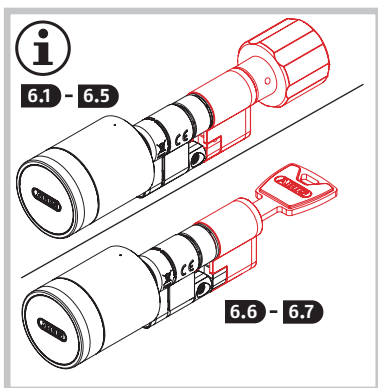
- Laden Sie die ABUS One App herunter (QR-Codes zum Download siehe Seite 2) und aktivieren Sie Bluetooth® an Ihrem Smartphone.
- Starten Sie die App und folgen Sie den Anweisungen in der App.
- Achten Sie auf die Zuordnung der verschiedenen Keycards zu den Produkten und scannen Sie immer die zugehörige Keycard.
- Zum Einlernen des Elektronikzylinders starten Sie mit dem Button „Neues ABUS Schloss hinzufügen“.
- **Bewahren Sie die ABUS Keycard unbedingt auch nach dem Einlernvorgang an einem sicheren Ort auf.** Die Keycard gilt als Eigentumsnachweis für Ihren Elektronikzylinder. Geben Sie die Keycard nicht an Dritte weiter.

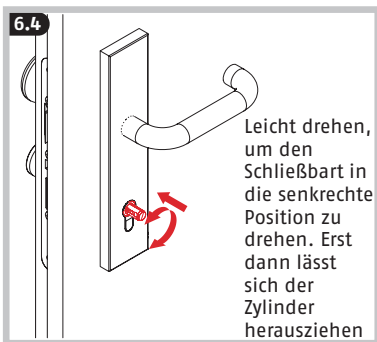
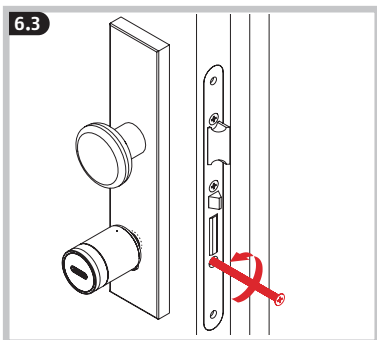
Um eine einwandfreie Funktion zu gewährleisten empfehlen wir ausdrücklich, Updates der App sowie Soft- und Firmwareaktualisierungen der Komponenten zeitnah durchzuführen. Sie erhalten hierüber Hinweise in der App. Außerdem können sie das jeweilige Update in den Einstellungen der Komponenten ausführen.

#### 5. Reinigung und Pflege

Reinigen Sie CYLOX One nur mit einem feuchten Tuch, verwenden Sie keine aggressiven Reinigungsmittel. Behandeln Sie den Türzylinder auf der Innenseite mind. 2x jährlich mit Pflegemittel (kein verharzendes Öl, Graphitspray oder Graphitpulver). Wir empfehlen hierfür das ABUS Pflegespray PS22.

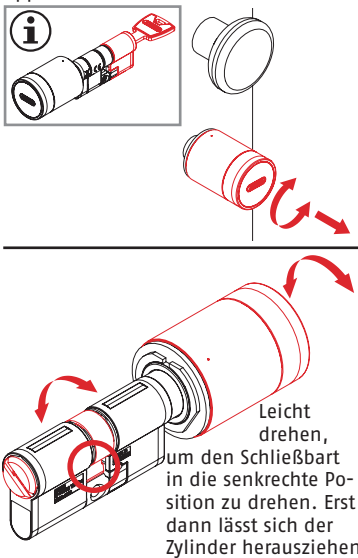
## 6. Ausbau des Zylinders



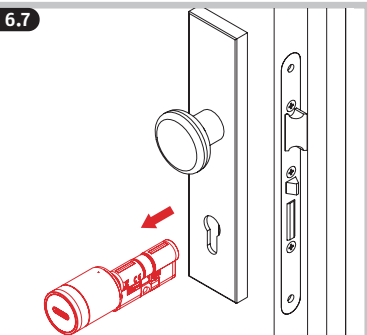


## 6.6

Wählen Sie „Aktivieren“ in der App (die Stellung in der normalerweise die Tür geöffnet wurde). Bringen Sie den Schließbart in die senkrechte Position, indem Sie den Außenknauf im aktivierten Zustand drehen. Bei Zylinder mit Schließseite muss der Außenknauf per App bedient werden.



## 6.7



## 7. Hinweise zu SKG-Zertifizierung

Der CYLOX One besitzt eine SKG\*\*\*-Zertifizierung. Diese ist jedoch nur gegeben, wenn keine optional erhältliche Tastatur CFT3100 genutzt wird. Ein eingegebener Zahlencode könnte theoretisch abgelesen werden. Dies kann die Sicherheit des Gesamtsystems verringern.



## 8. Technische Daten

|                                     |                           |
|-------------------------------------|---------------------------|
| Betriebstemperaturbereich           | -25 bis +65°C             |
| Schutzklasse                        | IP 67                     |
| Funkfrequenz                        | 2,4 GHz + 5 GHz           |
| abgestrahlte maximale Sendeleistung | Bluetooth<br>< 10dBm eirp |
| Verschlüsselung                     | AES-128-Bit               |

## 9. Konformitätserklärung

Hiermit erklärt ABUS August Bremicker Söhne KG, dass der Funkanlagentyp CYLOX One den Richtlinien 2014/53/EU und 2011/65/EU entspricht. Der vollständige Text der EU-Konformitätserklärung ist unter der folgenden Internetadresse verfügbar: [docs.abus.com](https://docs.abus.com)

### Entsorgung

Es unterliegt Ihrer eigenen Verantwortung, vor dem Entsorgen des Produktes sämtliche gespeicherte personenbezogene Daten zu löschen.

Dieses Produkt enthält wertvolle Rohstoffe. Entsorgen Sie das Produkt am Ende seiner Lebensdauer gemäß den geltenden gesetzlichen Bestimmungen. Elektrogeräte, Akkus und Batterien dürfen nicht über den Hausmüll entsorgt werden. Die Entsorgung muss gemäß Richtlinie 2012/19/EU über Elektro- und Elektronik-Altgeräte (WEEE), bzw. gemäß Richtlinie 2006/66/EG über Batterien und Akkumulatoren sowie Altbatterien und Altakkumulatoren erfolgen. Batterien müssen vor der Entsorgung aus den Elektrogeräten entfernt und separat der Entsorgung zugeführt

werden. Entsorgen Sie die Verpackung sortenrein. Geben Sie Pappe und Karton zum Altpapier, Folien und Kunststoffteile in die Wertstoff-Sammlung. Bitte wenden Sie sich bei Rückfragen an die für die Entsorgung zuständige kommunale Behörde. Informationen zu Rücknahmestellen für Ihre Altgeräte erhalten Sie z.B. bei der örtlichen Gemeinde- bzw. Stadtverwaltung, den örtlichen Entsorgungsunternehmen oder bei Ihrem Fachhändler.

### **Gewährleistung**

ABUS Produkte sind mit größter Sorgfalt konzipiert, hergestellt und nach geltenden Vorschriften geprüft. Die Gewährleistung erstreckt sich ausschließlich auf Mängel, die auf Material- oder Herstellungsfehler zurückzuführen sind. Falls nachweislich ein Material- oder Herstellungsfehler vorliegt, wird das Produkt nach Ermessen von ABUS repariert oder ersetzt. Die Gewährleistung endet in diesen Fällen mit dem Ablauf der ursprünglichen Gewährleistungslaufzeit. Weitergehende Ansprüche sind ausdrücklich ausgeschlossen. ABUS haftet nicht für Mängel und Schäden, die durch äußere Einwirkungen (z.B. Transport, Gewaltwirkung), unsachgemäße Bedienung, normalen Verschleiß und Nichtbeachtung dieser Anleitung entstanden sind. Bei Geltendmachung eines Gewährleistungsanspruchs ist dem zu beanstandenden Produkt der originale Kaufbeleg mit Kaufdatum und eine kurze schriftliche Fehlerbeschreibung beizufügen.

### **Lizenztexte**

Die Bluetooth® -Wortmarke und -Logos sind eingetragene Warenzeichen der Bluetooth SIG, Inc. und werden von der ABUS August Bremicker Söhne KG unter Lizenz verwendet. Andere Marken und Markennamen sind die der jeweiligen Eigentümer. Apple und das Apple-Logo sind Marken von Apple Inc., eingetragen in den USA und anderen Ländern und Regionen. App Store ist eine Servicemarke von Apple Inc. Google Play und das Google Play-Logo sind Marken von Google LLC.

**GB Thank you for choosing this ABUS product!**

Please read these instructions carefully before putting into operation. Keep the instructions in a safe place and instruct every user on how to operate the product. The product may only be used for its intended purpose. Any modification to the product is prohibited.

Keep packaging material and small parts away from children: Choking hazard!

Do not store or use the product in areas where the temperature may fall below  $-25^{\circ}\text{C}$  or exceed  $+65^{\circ}\text{C}$ . Do not expose the product to direct sunlight for long periods of time!

To put your electronic cylinder into operation for the first time, you need a Bluetooth®-enabled smartphone (Bluetooth® 4.0 LE and higher), the operating system iOS (13.0 or higher) or Android (8.0 or higher) and the free ABUS One app for iOS or Android.

QR codes for download, see page 2.

The door cylinder can be operated manually from the inside at any time to open the door.

The contents of these operating instructions reflect the current status at the time of printing. The printed manual may be outdated at the time of the product's entry into service due to updates and further developments. For this reason, please visit our website **www.abus.com** and enter "**CYLOX One**" in the search field. You will always find the current and complete version of the operating instructions on the product page under the "**Downloads**" tab.

Subject to technical changes. No liability for printing errors and mistakes.

The supplied screw is suitable for mortice locks with a backset of up to 71 mm. The following applies to mortice locks with a larger backset:

Length of fixing screw = backset + 10 mm

**Keep the opening spanner after installation. You need it to change the battery and remove the cylinder.**

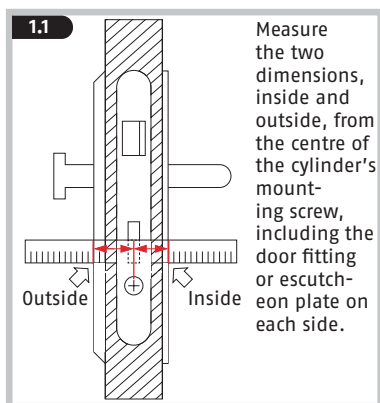
**Keep the Keycard and the Security Card in a safe place. The Keycard serves as proof of ownership for your electronic cylinder. You need the Security Card to reorder keys or keyed alike cylinders and for firmware updates.**

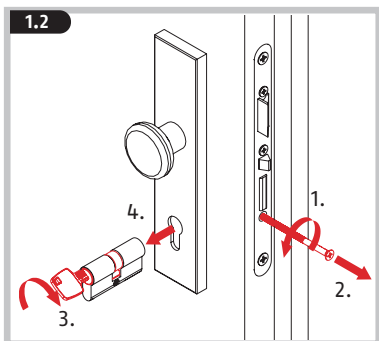
**Do not pass on the Keycard and Security Card to third parties.**

## Contents

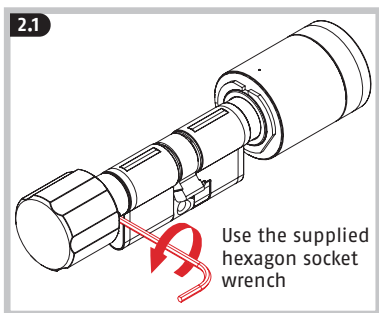
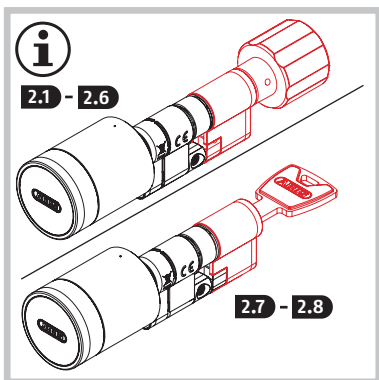
|   |    |
|---|----|
| 1 Replacement of the existing door cylinder     | 19 |
| 2 Fitting on the door                           | 20 |
| 3 Inserting or changing the battery             | 23 |
| 4 ABUS One app                                  | 27 |
| 5 Cleaning and maintenance                      | 27 |
| 6 Removing the cylinder                         | 28 |
| 7 Notes on SKG certification                    | 31 |
| 8 Technical data                                | 31 |
| 9 Conformity, disposal, warranty, licence texts | 31 |

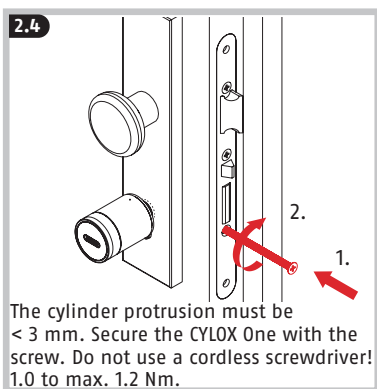
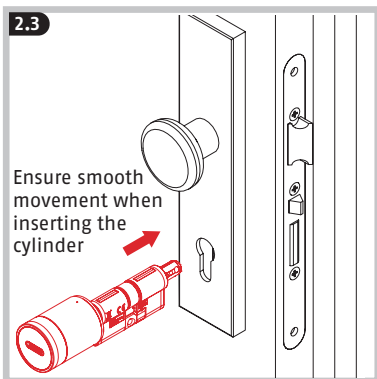
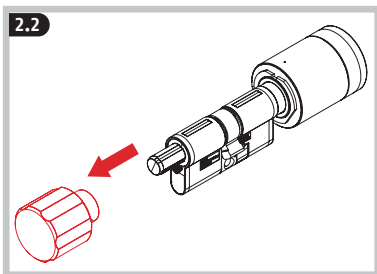
### 1. Replacement of the existing door cylinder

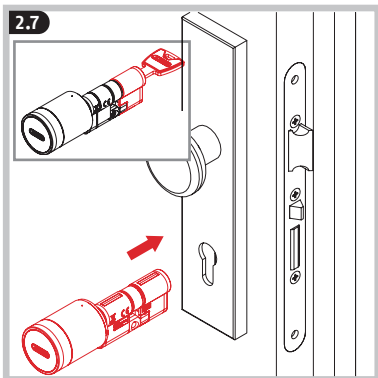
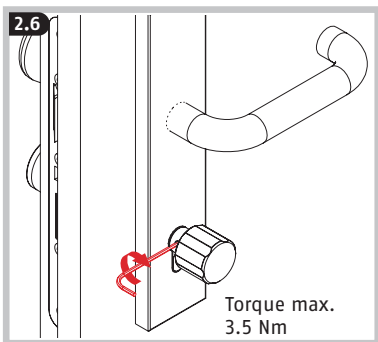
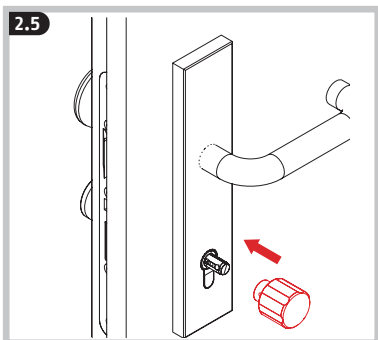


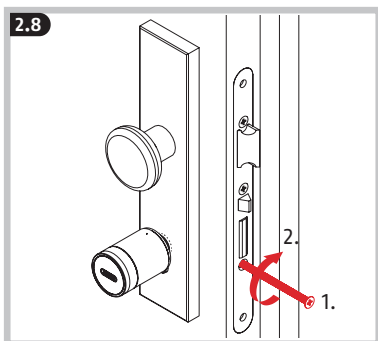


## 2. Fitting on the door



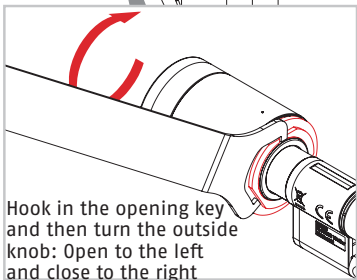
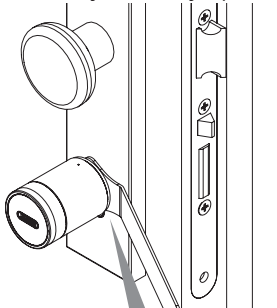






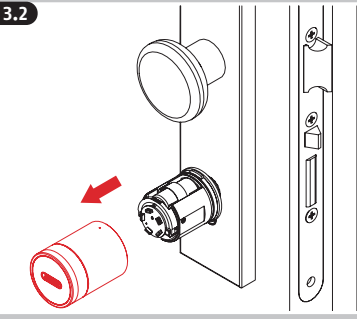
**3.** Inserting or changing the battery  
This product contains a CR2 battery. Batteries must be kept out of the reach of children. Children may put batteries in their mouths and swallow them. This can cause serious harm to their health. Seek immediate medical attention in this event! Batteries must be inserted with the correct polarity (+ and -). Empty batteries must be removed or replaced immediately. The battery terminals must not be short-circuited. Risk of burns from contact with leaking or damaged batteries! In these cases, use suitable protective gloves and clean the battery compartment with a dry cloth. Batteries must not be dismantled, punctured, damaged, short-circuited, heated, charged or thrown into an open fire (risk of explosion!).

**3.1** (only for battery replacement)

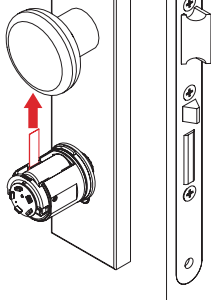


Hook in the opening key and then turn the outside knob: Open to the left and close to the right

**3.2**

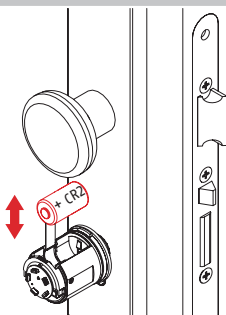


3.3

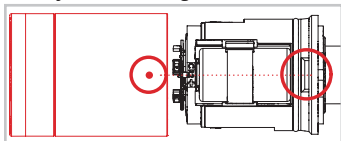


**i** To ensure a long lifespan and safe operation, it is essential to use high-quality batteries. The durability of this product and some of its technical properties have been tested with the following battery type: **VARTA CR2 3V lithium battery**. If you do not use a Varta CR2 battery, the specified lifespan cannot be guaranteed and it is not possible to ensure that the battery warning display of the CYLOX One will be correctly displayed.

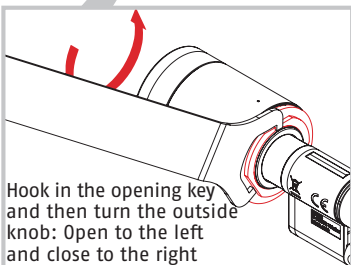
3.4



**3.5** Make sure that the dot marking on the outside knob and the centre of the connection part on the cylinder are aligned



Apply some force if necessary



Hook in the opening key and then turn the outside knob: Open to the left and close to the right

#### 4. ABUS One app

- Download the ABUS One app and activate Bluetooth® on your smartphone.
- Start the app and follow the instructions in the app.
- Pay attention to the assignment of the various Keycards to the products and always scan the corresponding Keycard.
- To program the electronic cylinder, start with the "Add new ABUS lock" button.
- **Be sure to keep the ABUS Keycard in a safe place even after the learning process.** The Keycard serves as proof of ownership for your electronic cylinder. Do not pass on the Keycard to third parties.

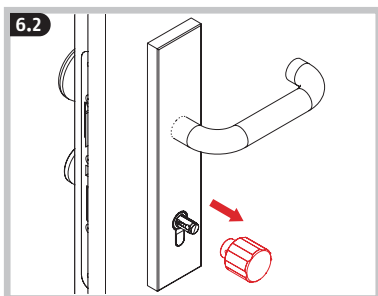
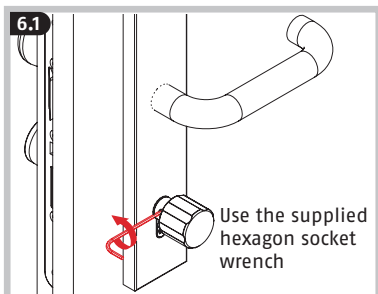
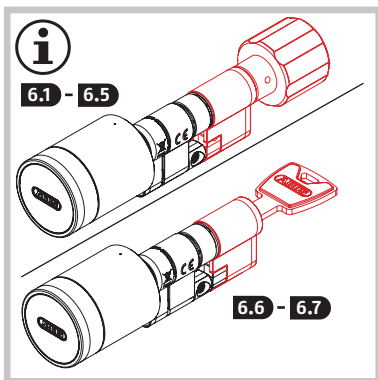
To ensure proper functioning, we strongly recommend that you update the app and the software and firmware of the components promptly. The app will provide information on this. You can also perform the respective update in the component's settings.

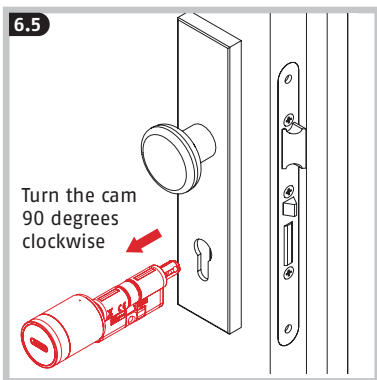
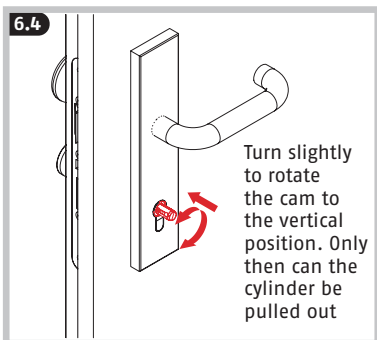
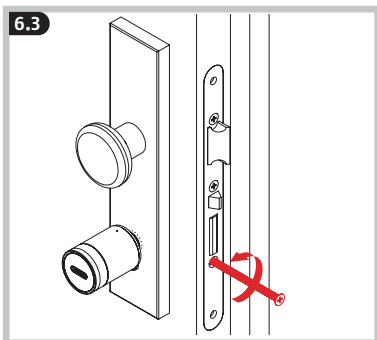
#### 5. Cleaning and maintenance

Only clean CYLOX One with a damp cloth; do not use any aggressive cleaning agents.

Treat the inside of the door cylinder at least twice a year with care products (not resinous oil, graphite spray or graphite powder). We recommend the ABUS lubricant spray PS22 for this purpose.

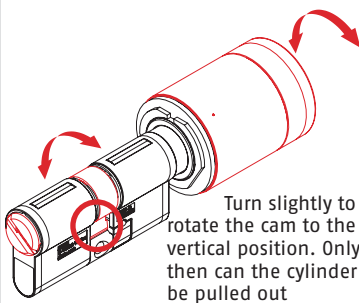
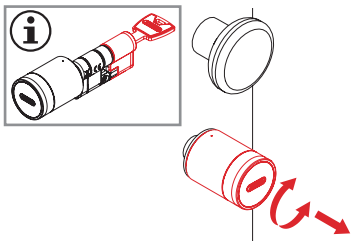
## 6. Removing the cylinder



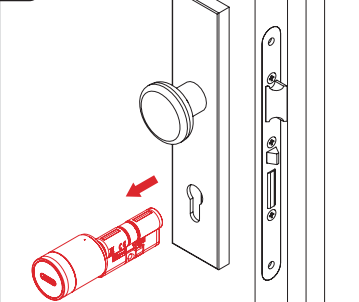


## 6.6

Select "Activate" in the app (the position in which the door is normally opened). Move the cam to the vertical position by turning the outside knob in the activated state. For cylinders with a locking side, the outside knob must be operated via app.



## 6.7



## 7. Notes on SKG certification

The CYLOX One has SKG\*\*\* certification. However, this is only available if the optional CFT3100 keypad is not used. An entered numerical code could theoretically be read by someone. This can reduce the security of the overall system.



## 8. Technical data

|                                     |                           |
|-------------------------------------|---------------------------|
| Operating temperature range         | -25 to +65°C              |
| Protection class                    | IP 67                     |
| Radio frequency                     | 2.4 GHz + 5 GHz           |
| Radiated maximum transmitting power | Bluetooth<br>< 10dBm eirp |
| Encryption                          | AES 128-bit               |

## 9. Declaration of conformity

ABUS August Bremicker Söhne KG hereby declares that the radio system type CYLOX One complies with Directives 2014/53/EU and 2011/65/EU. The full text of the EU Declaration of Conformity is available at the following internet address: [docs.abus.com](http://docs.abus.com)

### Disposal

It is your responsibility to delete all stored personal data prior to disposal of the product.

This product contains valuable raw materials. At the end of its service life, dispose of the product in accordance with the applicable legal requirements. Electrical equipment, rechargeable batteries and batteries must not be disposed of with household waste. Disposal must be carried out in accordance with Directive 2012/19/EU on waste electrical and electronic equipment (WEEE), or Directive 2006/66/EC on batteries and accumulators and waste batteries and accumulators. Batteries must be removed from electrical equipment before disposal and disposed of separately. Dispose of the packaging

according to type. Separate the cardboard, foil and plastic elements for recycling. Please contact the local authority responsible for disposal if you have any queries. You can obtain information on collection points for your old appliances, for example, from the local municipal or city administration, the local waste disposal companies, or your specialist dealer.

### **Warranty**

ABUS products are designed and manufactured with the greatest care and tested according to the applicable regulations. The warranty extends exclusively to defects that are attributable to material or manufacturing defects. If there are demonstrable material or manufacturing defects, the product will be repaired or replaced at the discretion of ABUS. In these cases, the warranty ends with the expiry of the original warranty period. Further claims are expressly excluded. ABUS is not liable for defects and damage caused by external influences (e.g. transport, use of force), improper operation, normal wear and tear and failure to observe these instructions. When asserting a warranty claim, the original proof of purchase with the date of purchase and a brief written description of the fault must be enclosed with the product in question.

### **Licence texts**

The Bluetooth® word mark and logos are registered trademarks owned by Bluetooth SIG, Inc. and any use of such marks by ABUS August Bremicker Söhne KG is under licence. Other trademarks and brand names are those of their respective owners. Apple and the Apple logo are trademarks of Apple Inc., which are registered in the USA and other countries and regions. App Store is a service mark of Apple Inc. Google Play and the Google Play logo are trademarks of Google LLC.

**(FR) Merci d'avoir choisi ce produit ABUS !**

Veuillez lire attentivement ces instructions avant la mise en service. Conservez la notice et informez chaque utilisateur du fonctionnement du produit.

Le produit ne peut être utilisé que pour l'usage auquel il est destiné. Toute modification du produit est interdite.

Conserver le matériel d'emballage et les petites pièces hors de portée des enfants :  
Risque d'asphyxie !

Ne stockez et n'utilisez pas le produit dans des zones où la température peut être inférieure à -25 °C ou supérieure à +65 °C. N'exposez pas le produit au rayonnement direct du soleil pour une période prolongée !

Pour la première mise en service de votre cylindre électronique, vous avez besoin d'un smartphone compatible Bluetooth® (Bluetooth® 4.0 LE et plus), du système d'exploitation iOS (13.0 ou plus récent) ou Android (8.0 ou plus récent) et de l'application gratuite ABUS One pour iOS ou Android.

Codes QR à télécharger, voir page 2.

Le cylindre de la porte peut être actionné manuellement de l'intérieur à tout moment et la porte peut ainsi être ouverte.

Le contenu de cette notice d'utilisation correspond à l'état actuel du produit au moment de l'impression. En raison des mises à jour et des améliorations, le manuel imprimé peut être obsolète au moment de la mise en service du produit. Nous vous conseillons donc de vous rendre sur notre site Internet **www.abus.com** et de saisir « **CYLOX One** » dans le champ de recherche. Sur la page du produit, sous l'onglet « **Téléchargements** », vous trouverez toujours la version actuelle et complète de la notice d'utilisation.

Sous réserve de modifications techniques. Nous déclinons toute responsabilité pour d'éventuelles erreurs ou fautes d'impression.

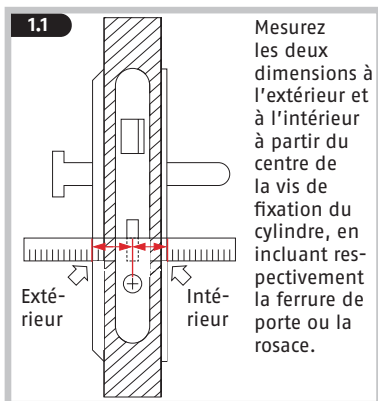
La vis fournie est adaptée aux serrures à encastrer avec un entraxe allant jusqu'à 71 mm. Pour les serrures à encastrer avec une dimension d'entraxe plus grande, il faut : Longueur de la vis à tête = entraxe + 10 mm

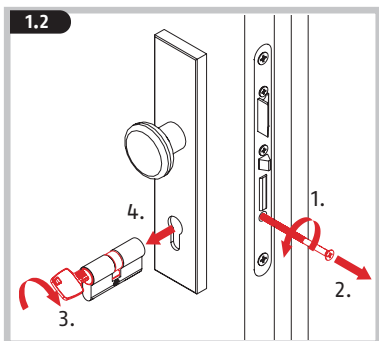
**Conservez la clé d'ouverture après le montage. Vous en aurez besoin pour changer la pile et démonter le cylindre. Conservez la Keycard et la Security Card dans un endroit sûr. La Keycard fait office de preuve de propriété de votre cylindre électronique. Vous avez besoin de la carte de sécurité pour commander des clés supplémentaires ou des cylindres s'ouvrant ainsi que pour la mise à jour du firmware. Ne transmettez pas la Keycard et la Security Card à des tiers.**

### Table des matières

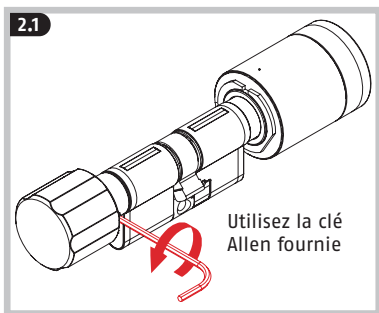
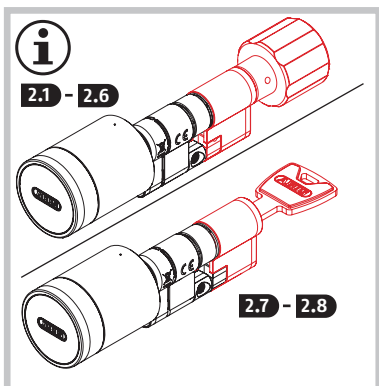
|  |    |
|--|----|
| 1 Remplacement du cylindre existant                    | 34 |
| 2 Montage sur la porte                                 | 35 |
| 3 Insérer ou remplacer la pile                         | 38 |
| 4 Application ABUS One                                 | 42 |
| 5 Nettoyage et entretien                               | 42 |
| 6 Démontage du cylindre                                | 43 |
| 7 Remarques sur la certification SKG                   | 46 |
| 8 Caractéristiques techniques                          | 46 |
| 9 Conformité, élimination, garantie, textes de licence | 46 |

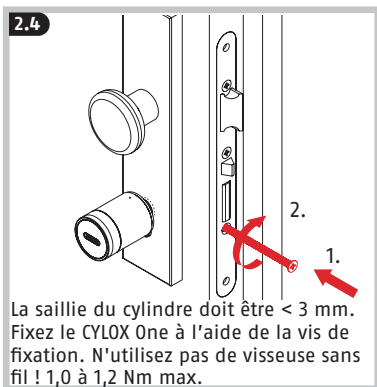
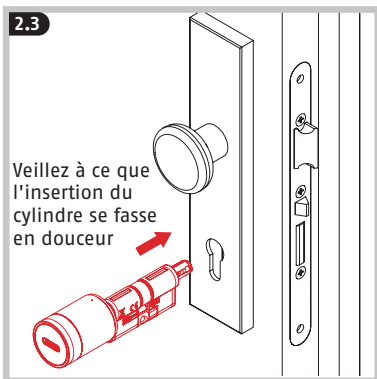
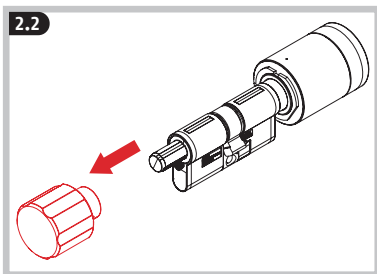
## 1. Remplacement du cylindre existant

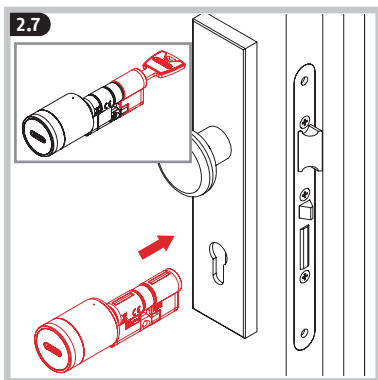
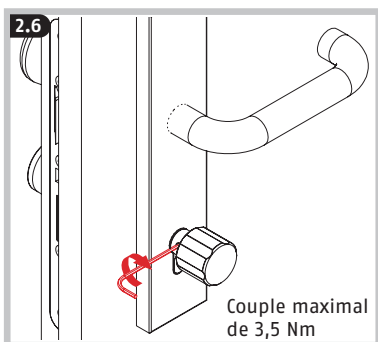
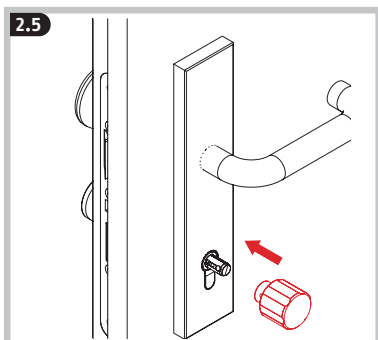


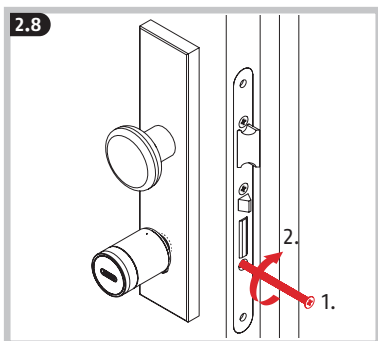


**2.** Montage sur la porte





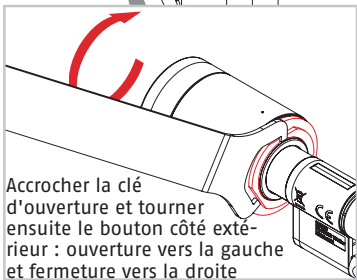
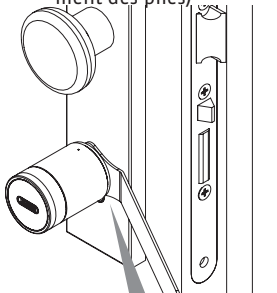




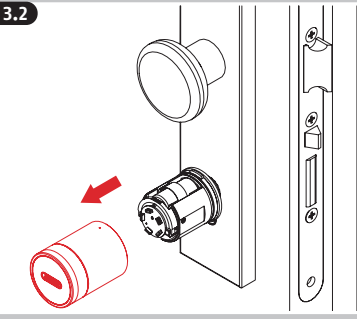
### 3. Insérer ou changer la pile

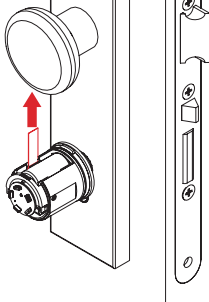
Ce produit contient une pile CR2. Les piles ne doivent pas être laissées à la portée des enfants. Les enfants peuvent mettre les piles dans leur bouche et les avaler. Cela peut entraîner de graves atteintes à la santé. Dans ce cas, consultez immédiatement un médecin ! La polarité (+ et -) doit être respectée lors de la mise en place des piles. Les piles vides doivent être retirées ou remplacées immédiatement. Les bornes de raccordement ne doivent pas être court-circuitées. Risque de brûlures par contact avec des piles qui fuient ou qui sont endommagées ! Dans ce cas, utilisez des gants de protection adaptés et nettoyez le logement de batterie avec un chiffon sec. Les piles ne doivent pas être démontées, percées, endommagées, court-circuitées, chauffées, chargées ou jetées dans un feu ouvert (risque d'explosion !).

**3.1** (uniquement en cas de remplacement des piles)

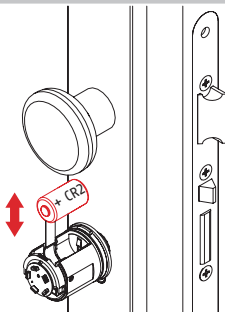


**3.2**

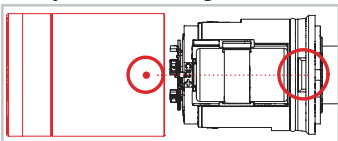


**3.3**

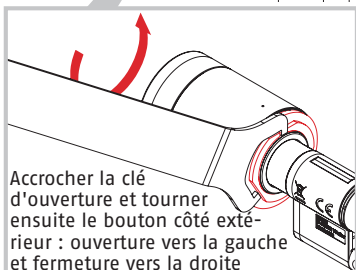
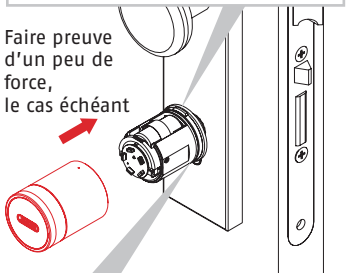
Afin de garantir une longue durée de vie et un fonctionnement sûr, il est impératif d'utiliser des piles de haute qualité. La longévité de ce produit ainsi que certaines caractéristiques techniques ont été testées avec le type de pile suivant : **Pile au lithium VARTA CR2 3V**. Si vous n'utilisez pas de pile Varta CR2, la durée de vie indiquée ne peut être garantie et il est possible que l'avertissement pile faible du CYLOX One ne s'affiche pas correctement.

**3.4**

**3.5** Veillez à ce que le point de repère sur le bouton côté extérieur et le centre de l'entretoise sur le cylindre soient alignés



Faire preuve d'un peu de force, le cas échéant



Accrocher la clé d'ouverture et tourner ensuite le bouton côté extérieur : ouverture vers la gauche et fermeture vers la droite

#### 4. Application ABUS One

- Téléchargez l'application ABUS One et activez le Bluetooth® sur votre smartphone.
- Démarrez l'application et suivez les instructions dans l'application.
- Veillez à l'attribution des différents keycards aux produits et scannez toujours la keycard correspondante.
- Pour la programmation du cylindre électronique, démarrez avec le bouton « Ajouter une nouvelle serrure ABUS ».
- **Conservez impérativement la Keycard ABUS dans un endroit sûr, même après la programmation.** La Keycard fait office de preuve de propriété de votre cylindre électronique. Ne donnez pas la Keycard à des tiers.

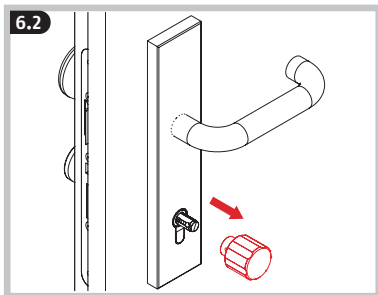
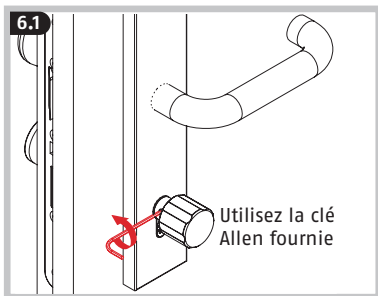
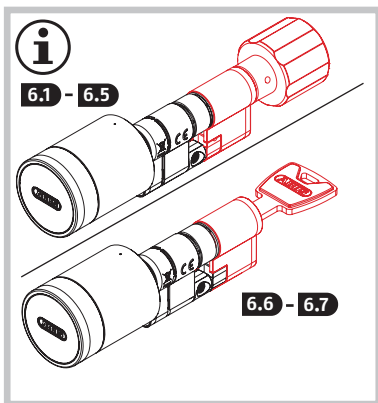
Pour garantir un fonctionnement irréprochable, nous recommandons expressément d'effectuer rapidement les mises à jour de l'application ainsi que les mises à jour du logiciel et du micrologiciel des composants. Vous recevrez des informations à ce sujet dans l'application. Par ailleurs, vous pouvez effectuer la mise à jour correspondante dans les paramètres des composants.

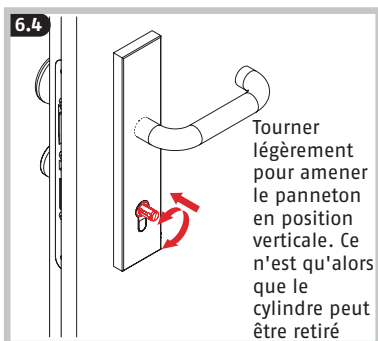
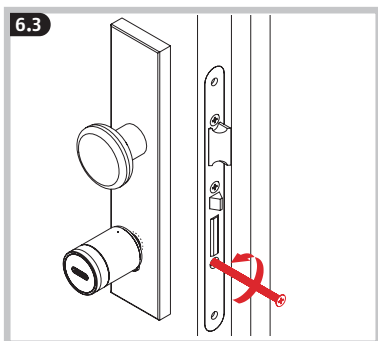
#### 5. Nettoyage et entretien

Nettoyez CYLOX One uniquement avec un chiffon humide, n'utilisez pas de produits de nettoyage agressifs.

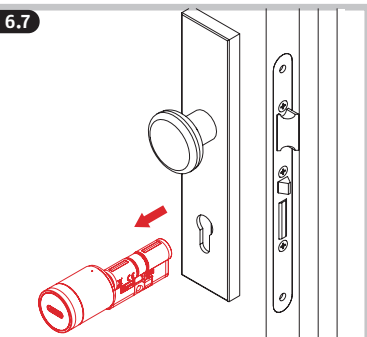
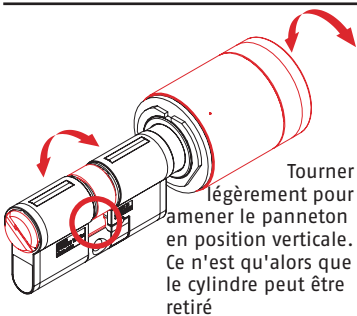
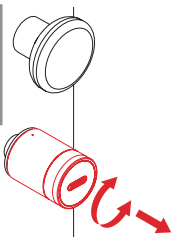
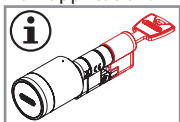
Traitez le cylindre de porte à l'intérieur au moins 2 fois par an avec un produit d'entretien (pas d'huile résinifiante, de spray au graphite ou de poudre de graphite). Nous recommandons pour cela le spray lubrifiant ABUS PS22.

## 6. Démontage du cylindre





**6.6** Sélectionnez « Activer » dans l'application (la position dans laquelle la porte serait normalement ouverte). Amenez le panneton en position verticale en tournant le bouton côté extérieur lorsqu'il est activé. Pour les cylindres avec côté fermeture, le bouton côté extérieur doit être commandé via l'application.



## 7. Remarques sur la certification SKG

Le CYLOX One possède une certification SKG\*\*\*. Toutefois, cela n'est le cas que si l'on n'utilise pas le clavier CFT3100 disponible en option. Un code numérique saisi pourrait théoriquement être lu. Cela peut réduire la sécurité de l'ensemble du système.



## 8. Caractéristiques techniques

|  |                           |
|--|---------------------------|
| Plage de température de fonctionnement | -25 à +65 °C              |
| Classe de protection                   | IP 67                     |
| Fréquence radio                        | 2,4 GHz + 5 GHz           |
| Puissance d'émission maximale          | Bluetooth<br>< 10dBm eirp |
| Cryptage                               | AES-128 bits              |

## 9. Déclaration de conformité

Par la présente, ABUS August Bremicker Söhne KG déclare que l'appareil sans fil CYLOX One est conforme aux directives 2014/53/UE et 2011/65/UE. Le texte complet de la déclaration de conformité UE est disponible à l'adresse Internet suivante : [docs.abus.com](http://docs.abus.com)

### Élimination

Il est de votre responsabilité d'effacer toutes les données à caractère personnel enregistrées avant de procéder à l'élimination du produit.

Ce produit contient des matières premières précieuses. Éliminez le produit en fin de vie conformément aux dispositions légales en vigueur. Les appareils électriques, les piles rechargeables et les batteries ne doivent pas être éliminés avec les ordures ménagères. L'élimination doit être effectuée conformément à la directive 2012/19/UE relative aux déchets d'équipements électriques et électroniques (DEEE), ou à la directive 2006/66/CE relative aux piles et accumulateurs et aux déchets de piles et d'accumulateurs. Les piles doivent être retirées des appareils électriques avant d'être mises au rebut et doivent être éliminées séparément.

Éliminez les emballages séparément selon leur nature. Éliminez le carton-pâte et le carton avec le papier recyclé, les films et les pièces en plastique avec les matières recyclables. Pour toute question, veuillez contacter l'autorité locale responsable de l'élimination. Vous pouvez obtenir des informations sur les points de collecte de vos anciens appareils, par exemple auprès de l'administration communale ou municipale, des entreprises locales de collecte des déchets ou de votre revendeur spécialisé.

### **Garantie**

Le plus grand soin est apporté à la conception et à la fabrication des produits ABUS en conformité avec les normes en vigueur. La garantie porte uniquement sur les vices de matériau ou de fabrication. En présence d'un vice avéré de matériau ou de fabrication, le produit est réparé ou remplacé, selon l'appréciation du constructeur. Dans ce cas, la garantie expire au terme de la période initiale de garantie de deux ans. Toute autre revendication est expressément exclue. ABUS décline toute responsabilité pour les vices et dommages causés par des facteurs extérieurs (p. ex. transport, force violente exercée, erreurs de manipulation), par une utilisation non conforme, une usure normale ou le non-respect de la présente notice. En cas de recours à la garantie, il convient de joindre au produit concerné l'original de la preuve d'achat mentionnant la date d'achat et une brève description du défaut.

### **Textes de licence**

La marque et les logos Bluetooth® sont des marques déposées de Bluetooth SIG, Inc. et sont utilisés sous licence par ABUS August Bremicker Söhne KG. Les autres marques et noms commerciaux sont ceux de leurs propriétaires respectifs. Apple et le logo Apple sont des marques d'Apple Inc. déposées aux États-Unis et dans d'autres pays et régions. App Store est une marque de service d'Apple Inc. Google Play et le logo Google Play sont des marques de Google LLC.

**(NL) Hartelijk dank dat u hebt gekozen voor dit ABUS-product!**

Lees deze handleiding zorgvuldig door voordat u het apparaat in gebruik neemt. Bewaar de handleiding en wijs iedere gebruiker op de bediening van het product. Het product mag alleen worden gebruikt voor het doel waarvoor het is bestemd. Elke wijziging aan het product is verboden.

Houd verpakkingsmateriaal en kleine onderdelen uit de buurt van kinderen: Verstikkingsgevaar!

Bewaar of gebruik het product niet op plaatsen waar de temperatuur lager dan  $-25^{\circ}\text{C}$  of hoger dan  $+65^{\circ}\text{C}$  kan zijn. Stel het product niet gedurende langere tijd bloot aan zonnestralen!

Om uw elektronische cilinder voor de eerste keer in gebruik te nemen, hebt u een Bluetooth®-compatibele smartphone nodig (Bluetooth® 4.0 LE en hoger), het besturingssysteem iOS (13.0 of hoger) of Android (8.0 of hoger) en de gratis ABUS One-app voor iOS of Android.

QR-codes om te downloaden, zie pagina 2. De profielcilinder kan op elk moment van binnenuit handmatig worden bediend om zo de deur te openen.

De inhoud van deze gebruikershandleiding komt overeen met de actuele versie op het moment van druk. Op grond van updates en doorontwikkelingen kan de gedrukte handleiding verouderd zijn op het moment dat het product in gebruik wordt genomen. Bezoek daarom onze website **www.abus.com** en voer "**CYLOX One**" in het zoekveld in. U vindt de actuele en volledige versie van de bedieningshandleiding altijd op de productpagina onder het tabblad "**Downloads**".

Technische wijzigingen voorbehouden. Wij zijn niet aansprakelijk voor drukfouten en vergissingen.

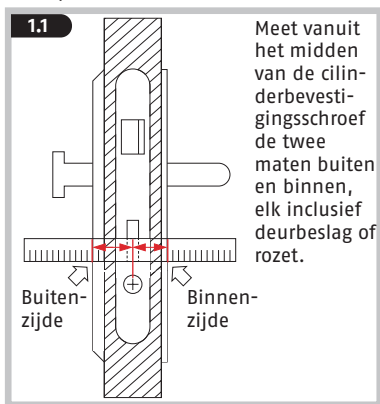
De meegeleverde voorplaatschroef is geschikt voor insteeksloten met een doornmaat tot 71 mm. Het volgende geldt voor insteeksloten met een grotere doornmaat: Lengte voorplaatschroef = doornmaat + 10 mm

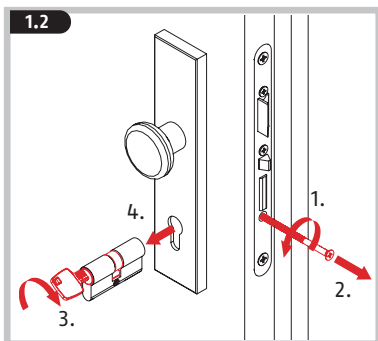
**Bewaar de openingsleutel na de montage. Deze heeft u nodig om de batterij te vervangen en de cilinder te demonteren. Bewaar de Keycard en de Security Card op een veilige plek. De Keycard dient als eigendomsbewijs voor uw elektronische cilinder. U hebt de Security Card nodig voor het nabestellen van sleutels, voor gelijksluitende cilinders en voor firmware-updates. Geef de Keycard en Security Card niet door aan derden.**

### Inhoudsopgave

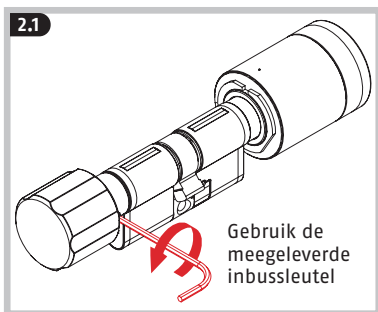
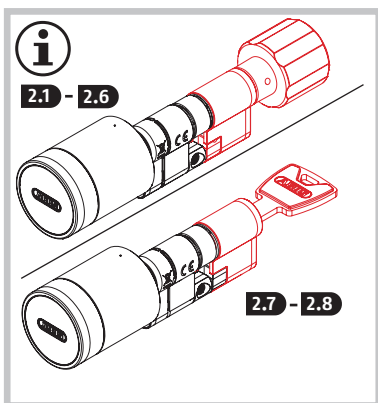
|   |    |
|---|----|
| 1 Vervanging van de bestaande profielcilinder           | 49 |
| 2 Montage aan de deur                                   | 50 |
| 3 De batterij plaatsen of vervangen                     | 53 |
| 4 ABUS One App  | 57 |
| 5 Reiniging en onderhoud                                | 57 |
| 6 De cilinder demonteren                                | 58 |
| 7 Opmerkingen over SKG-certificering                    | 61 |
| 8 Technische gegevens                                   | 61 |
| 9 Conformiteit, verwijdering, garantie, licentieteksten | 61 |

## 1. Vervanging van de bestaande profielcilinder

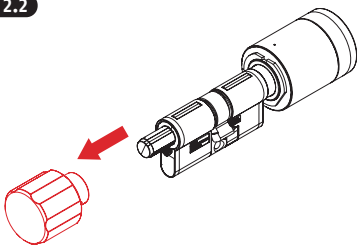




**2. Montage aan de deur**



2.2

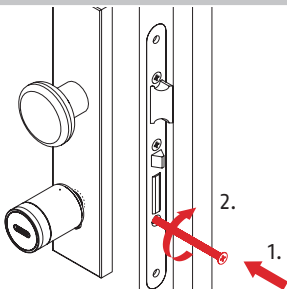


2.3

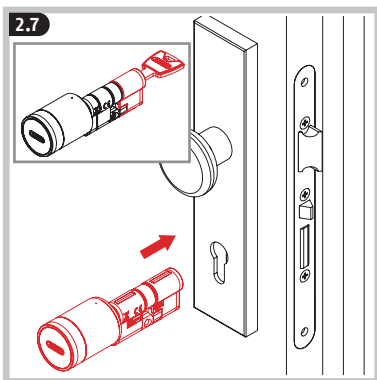
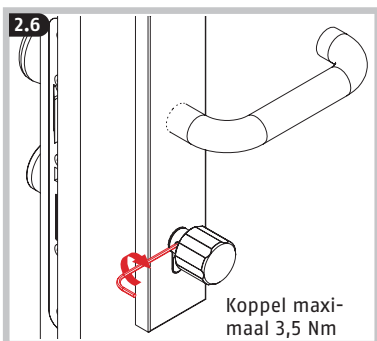
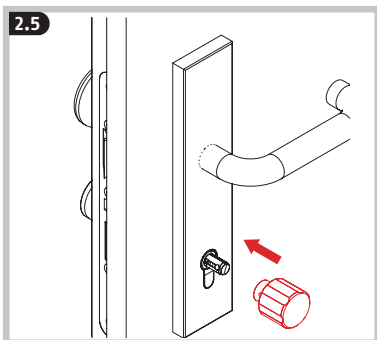
Let op soepele  
beweegbaarheid  
bij het plaatsen  
van de cilinder

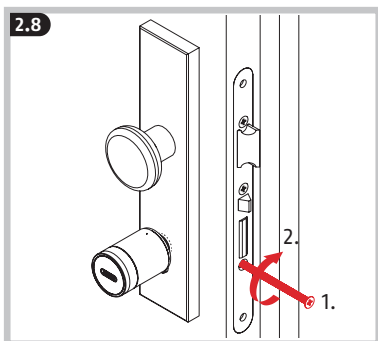


2.4



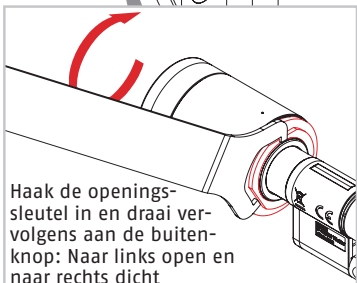
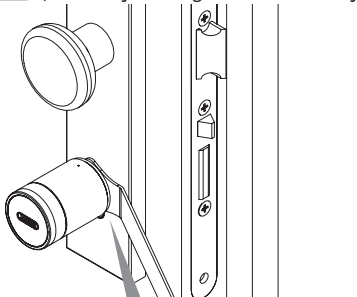
De cilinder moet minder dan 3 mm  
uitsteken. Zet de CYLOX One vast met de  
voorplaatschroef. Gebruik geen accu-  
schroevendraaier! 1,0 tot max. 1,2 Nm.





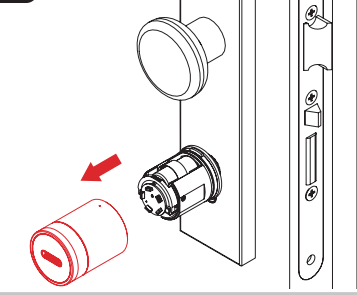
**3.** De batterij plaatsen of vervangen  
Dit product bevat een CR2-batterij. Houd batterijen buiten het bereik van kinderen. Kinderen kunnen batterijen in hun mond steken en doorslikken. Dit kan ernstige schade aan de gezondheid toebrengen. Neem in dergelijke gevallen direct contact op met een arts! De batterijen moeten met de juiste polariteit (+ en -) worden geplaatst. Lege batterijen moeten onmiddellijk verwijderd of vervangen worden. De aansluitklemmen mogen niet worden kortgesloten. Letselgevaar bij contact met uitgelopen of beschadigde batterijen! Gebruik in dat geval geschikte veiligheids-handschoenen en reinig het batterijvak met een droge doek. Batterijen mogen niet uit elkaar gehaald, doorboord, beschadigd, kortgesloten, verhit, opgeladen of in open vuur gegooid worden (explosiegevaar!).

**3.1** (alleen bij vervangen van de batterij)

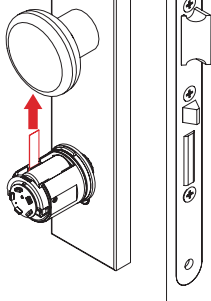


Haak de openings-  
sleutel in en draai ver-  
volgens aan de buiten-  
knop: Naar links open en  
naar rechts dicht

**3.2**

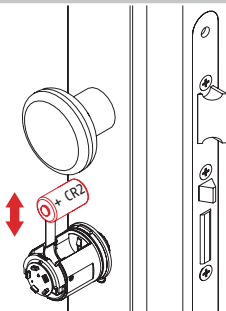


3.3

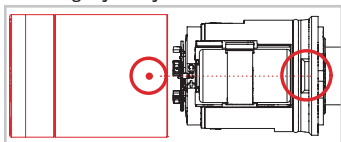


Voor een lange levensduur en een betrouwbare werking moeten absoluut hoogwaardige batterijen worden gebruikt. De levensduur van dit product en sommige technische eigenschappen zijn getest met het volgende batterijtype: **VARTA CR2 3V-lithiumbatterij**. Als er geen Varta CR2-batterij wordt gebruikt, kan de opgegeven levensduur niet worden gegarandeerd en bestaat de mogelijkheid dat de batterijwaarschuwing-indicatie van de CYCLOX One niet correct wordt weergegeven.

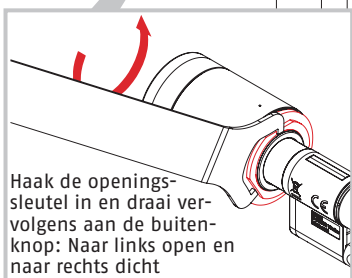
3.4



**3.5** Let erop dat de puntmarkering op de buitenknop en het midden van het tussenstuk op de cilinder uitgelijnd zijn



evt. enige kracht uitoefenen



Haak de openings-  
sleutel in en draai ver-  
volgens aan de buiten-  
knop: Naar links open en  
naar rechts dicht

#### 4. ABUS One App

- Download de ABUS One app en activeer Bluetooth® op uw smartphone.
- Start de app en volg de instructies in de app op.
- Let op de toewijzing van de verschillende keycards aan de producten en scan altijd de bijbehorende keycard.
- Om de elektronische cilinder te programmeren, begint u met de knop "Nieuw ABUS slot toevoegen".
- **Bewaar de ABUS Keycard op een veilige plek, ook na het programmeerproces.** De Keycard dient als eigendomsbewijs voor uw elektronische cilinder. Geef de Keycard niet door aan derden.

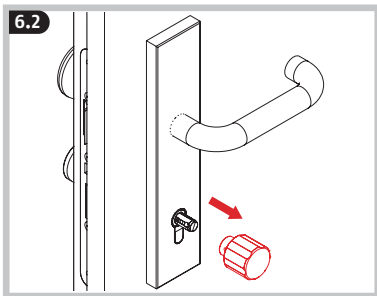
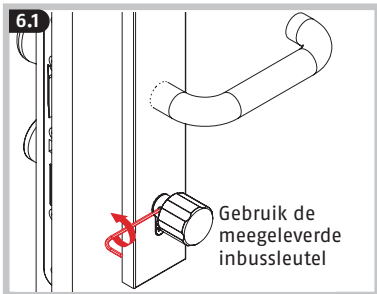
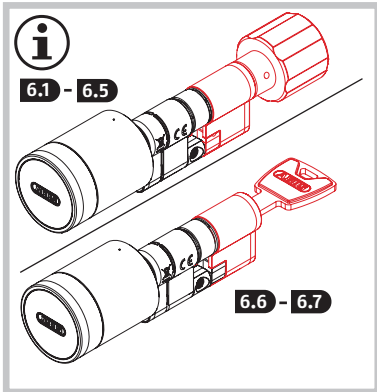
Voor een goede werking raden we u sterk aan om de app en de software en firmware van de componenten onmiddellijk bij te werken. U ontvangt hierover informatie in de app. Bovendien kunt u de betreffende update ook uitvoeren in de instellingen van de componenten.

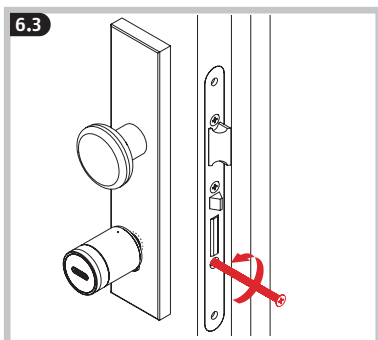
#### 5. Reiniging en onderhoud

Reinig de CYLOX One uitsluitend met een vochtige doek; gebruik geen agressieve schoonmaakmiddelen.

Behandel de binnenkant van de deurcilinder minstens 2x per jaar met verzorgingsproducten (geen verharrende olie, grafietpray of grafietpoeder). Wij adviseren hiervoor de ABUS smeermiddel-spray PS22.

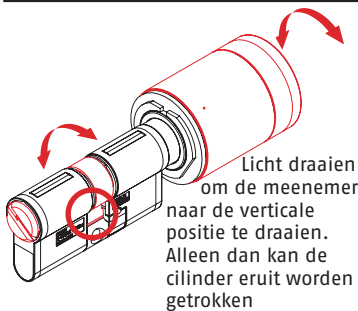
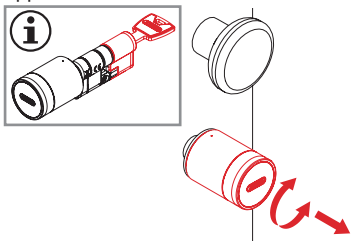
## 6. Demontage van de cilinder



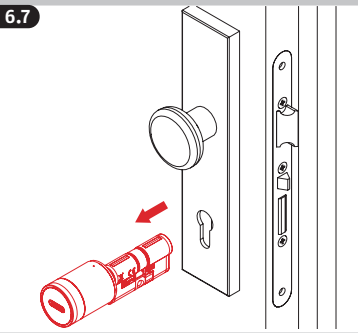


## 6.6

Selecteer "Activeren" in de app (de positie waarin de deur normaal gesproken wordt geopend). Zet de sluitbaard in de verticale stand door de buitenknop in de geactiveerde stand te draaien. Bij cilinders met een sluitzijde moet de buitenknop worden bediend via de app.



## 6.7



## 7. Opmerkingen over SKG-certificering

De CYLOX One heeft een SKG\*\*\*-certificering. Dit is echter alleen beschikbaar als het optionele CFT3100 toetsenbord niet wordt gebruikt. Een ingevoerde cijfercode kan in theorie worden afgelezen. Dit kan de veiligheid van het hele systeem in gevaar brengen.



## 8. Technische gegevens

|                                    |                           |
|------------------------------------|---------------------------|
| Bedrijfstemperatuurbereik          | -25 tot +65°C             |
| Beschermingsklasse                 | IP 67                     |
| Radiofrequentie                    | 2,4 GHz + 5 GHz           |
| uitgestraald maximaal zendvermogen | Bluetooth<br>< 10dBm eirp |
| Encryptie                          | AES-128-bit               |

## 9. Conformiteitsverklaring

ABUS August Bremicker Söhne KG verklaart hiermee dat de radioapparatuur van het type CYLOX One voldoet aan de richtlijnen 2014/53/EU en 2011/65/EU. De volledige tekst van de EU-conformiteitsverklaring is beschikbaar op het volgende internetadres: [docs.abus.com](http://docs.abus.com)

### Afvalverwijdering

Het is uw eigen verantwoordelijkheid om alle opgeslagen persoonlijke gegevens te verwijderen voordat u het product aan het eind van de levensduur afdankt. Dit product bevat waardevolle grondstoffen. Verwijder het product aan het einde van de levensduur volgens de geldende wettelijke bepalingen. Elektrische apparaten, oplaadbare accu's en batterijen mogen niet met het gewone huisvuil worden meegegeven. Afvoer en verdere verwerking moet gebeuren in overeenstemming met Richtlijn 2012/19/EU betreffende afgedankte elektrische en elektronische apparatuur (WEEE) of volgens Richtlijn 2006/66/EG inzake batterijen en accu's, alsmede afgedankte batterijen en accu's. Batterijen moeten uit elektrische apparaten worden verwijderd voordat die worden weggegooid en moeten apart worden

afgevoerd. Verwijder de verpakking gesorteerd. Karton behoort bij het oud papier, folies en kunststof onderdelen bij de recyclebaar materialen. Neem bij vragen contact op met de gemeente die verantwoordelijk is voor de afvalverwijdering. Informatie over inzamelpunten voor uw oude apparaten kunt u bijvoorbeeld krijgen bij het plaatselijke gemeente- of stadsbestuur, de plaatselijke afvalverwerkingsbedrijven of bij uw vakdealer.

### **Garantie**

ABUS-producten zijn met de grootst mogelijk zorgvuldigheid ontworpen, geproduceerd en op basis van de geldende voorschriften getest. De garantie is uitsluitend van toepassing in geval van gebreken die duidelijk zijn ontstaan als gevolg van materiaal- of productiefouten. Indien er aantoonbaar sprake is van een materiaal- of productiefout wordt het product gerepareerd of vervangen, zulks ter beoordeling door ABUS. De garantie vervalt in deze gevallen na afloop van de oorspronkelijke garantieperiode. Verdere aanspraken zijn uitdrukkelijk uitgesloten. ABUS is niet aansprakelijk voor defecten en schade ten gevolge van externe factoren (bijvoorbeeld vervoer, gebruik van geweld), ondeskundig gebruik, normale slijtage of negeren van deze handleiding. Bij het indienen van een garantieclaim moet bij het product het originele aankoopbewijs met aankoopdatum en een korte schriftelijke beschrijving van het gebrek worden gevoegd.

### **Licentie teksten**

Het Bluetooth®-woordmerk en de -logo's zijn gedeponeerde handelsmerken van Bluetooth SIG, Inc. en elk gebruik van deze merken door ABUS August Bremicker Söhne KG gebeurt onder licentie. Andere handelsmerken en handelsnamen zijn eigendom van hun respectievelijke eigenaars. Apple en het Apple logo zijn handelsmerken van Apple Inc., geregistreerd in de VS en andere landen en regio's. App Store is een dienstmerk van Apple Inc. Google Play en het Google Play-logo zijn handelsmerken van Google LLC.

**IT Grazie per aver scelto questo prodotto ABUS!**

Leggere attentamente queste istruzioni prima dell'accensione. Conservare le istruzioni e istruire tutti gli utenti sull'uso di questo prodotto.

Il prodotto può essere utilizzato solo per lo scopo previsto. Qualsiasi modifica al prodotto è proibita.

Tenere il materiale di imballaggio e i piccoli componenti lontano dalla portata dei bambini: Pericolo di soffocamento!

Non conservare o utilizzare il prodotto in aree in cui la temperatura possa scendere al di sotto di  $-25^{\circ}\text{C}$  o superare i  $+65^{\circ}\text{C}$ .

Non esporre il prodotto per troppo tempo ai raggi solari diretti!

Per l'accensione del cilindro elettronico per la prima volta, è necessario uno smartphone abilitato Bluetooth® (Bluetooth® 4.0 LE o superiore), il sistema operativo iOS (13.0 o superiore) o Android (8.0 o superiore) e l'app gratuita ABUS One per iOS o Android.

Per scaricare i codici QR vedi pagina 2.

Il cilindro per porta può essere azionato manualmente dall'interno in qualsiasi momento per aprire la porta.

Il contenuto delle presenti istruzioni per l'uso rispecchia la versione al momento della stampa. Dati gli aggiornamenti e i continui sviluppi, le istruzioni stampate al momento della messa in funzione del prodotto potrebbero essere datate.

Vi preghiamo di consultare il nostro sito web **[www.abus.com](http://www.abus.com)** e inserire "**CYLOX One**" nel campo di ricerca. La versione aggiornata e completa delle istruzioni per l'uso è sempre disponibile sulla pagina del prodotto alla voce "**Download**".

Soggetto a modifiche tecniche. Si esclude ogni responsabilità per errori di stampa e di contenuto.

La vite frontale in dotazione è adatta a serrature da infilare con un'entrata fino a 71 mm. Le seguenti indicazioni si applicano alle serrature da infilare con un'entrata maggiore:

Lunghezza vite frontale = entrata + 10 mm

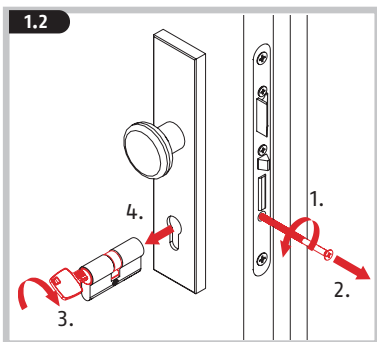
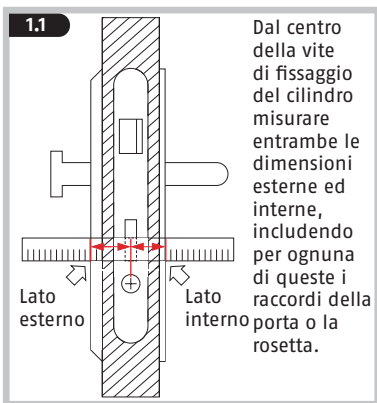
**Conservare la chiave di apertura dopo il montaggio. Servirà per sostituire la batteria e smontare il cilindro.**

**Conservare la Keycard e la Security Card in un luogo sicuro. La Keycard serve come prova di proprietà del cilindro elettronico. La Security Card è necessaria per ordinare ulteriori chiavi o cilindri a chiave uguale e per gli aggiornamenti del firmware. Non dare a terzi la Keycard e la Security Card.**

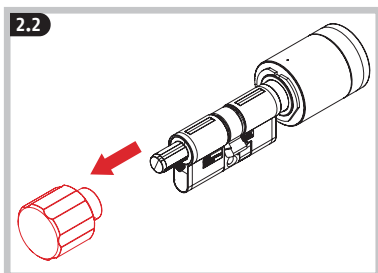
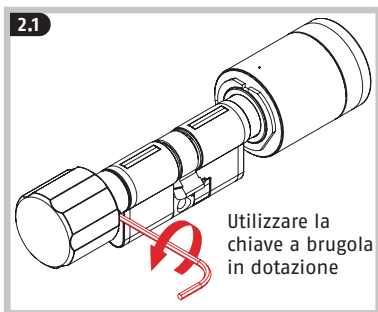
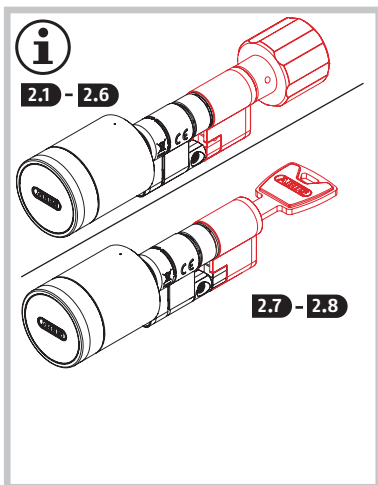
### **Indice**

|   |   |    |
|---|---|----|
| 1 | Sostituzione del cilindro per porta esistente       | 65 |
| 2 | Montaggio sulla porta                               | 66 |
| 3 | Inserimento o sostituzione della batteria           | 69 |
| 4 | ABUS One App  | 72 |
| 5 | Pulizia e cura                                      | 72 |
| 6 | Rimozione del cilindro                              | 73 |
| 7 | Avvertenze sulla certificazione SKG                 | 76 |
| 8 | Dati tecnici  | 76 |
| 9 | Conformità, smaltimento, Garanzia, testi di licenza | 76 |

# 1. Sostituzione del cilindro per porta esistente



## 2. Montaggio sulla porta



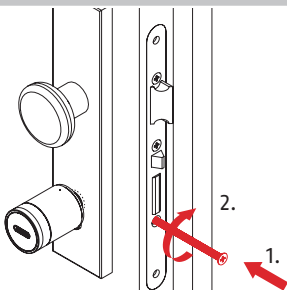
2.3

Garantire un movimento scorrevole durante l'inserimento del cilindro

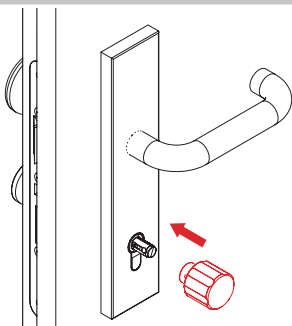


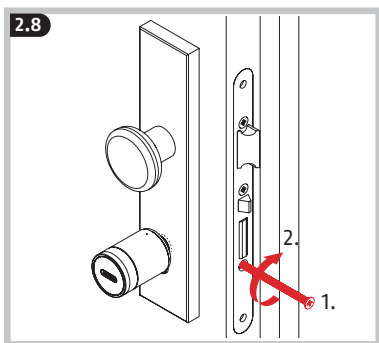
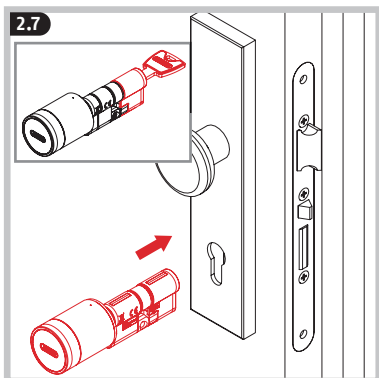
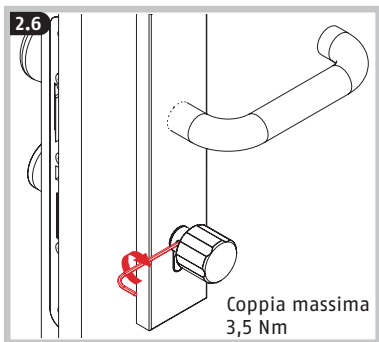
2.4

La sporgenza del cilindro deve essere < 3 mm. Fissare il CYLOX One con la vite frontale. Non utilizzare un avvitatore a batteria! Da 1,0 a max. 1,2 Nm.



2.5

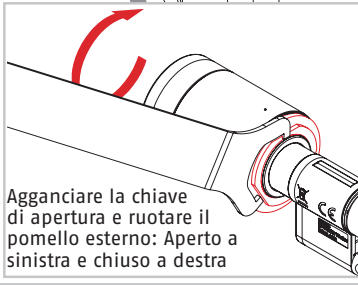
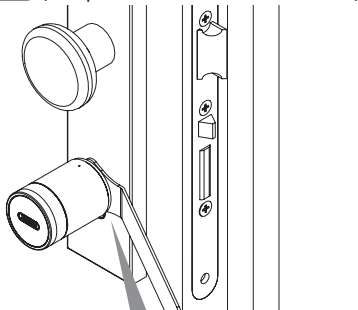




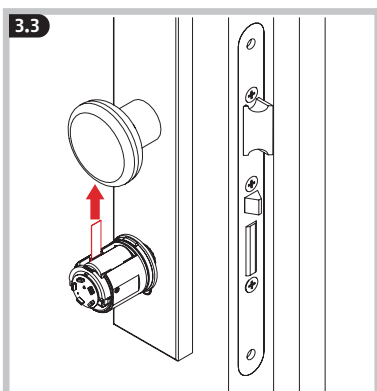
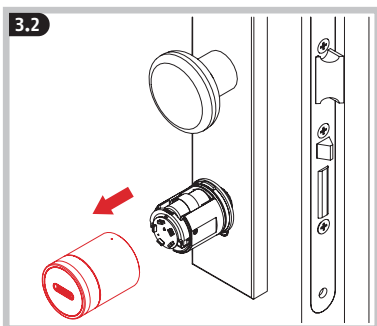
### 3. Inserimento o sostituzione della batteria

Questo prodotto contiene una batteria CR2. Le batterie devono essere tenute fuori dalla portata dei bambini. I bambini possono mettere le batterie in bocca e ingoiarle. Questo può causare gravi danni alla salute. In questo caso contattare immediatamente un medico! Le batterie devono essere inserite verificando la polarità corretta (+ e -). Le batterie scariche devono essere rimosse o sostituite immediatamente. I terminali non devono essere cortocircuitati. Rischio di ustioni per contatto con batterie che perdono o sono danneggiate! In questo caso, indossare guanti protettivi adatti e pulire lo scomparto delle batterie con un panno asciutto. Le batterie non devono essere smontate, forate, danneggiate, cortocircuitate, riscaldate, caricate o gettate in un fuoco aperto (rischio di esplosione!).

#### 3.1 (solo per la sostituzione della batteria)

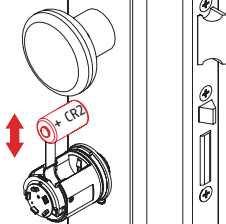


Agganciare la chiave di apertura e ruotare il pomello esterno: Aperto a sinistra e chiuso a destra



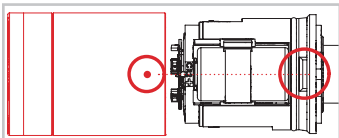
**i** Per garantire una lunga durata e un funzionamento sicuro del prodotto, è assolutamente necessario l'impiego di batterie di qualità elevata. La longevità di questo prodotto e alcune delle sue proprietà tecniche sono state testate con il seguente tipo di batteria: **batteria al litio VARTA CR2 3V**. Se non viene usata la batteria Varta CR2, non può essere garantita la durata indicata e non viene garantito nemmeno che venga visualizzato correttamente l'avviso di batteria scarica del CYLOX One.

**3.4**

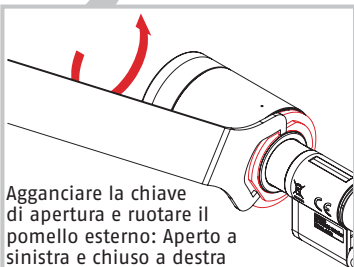
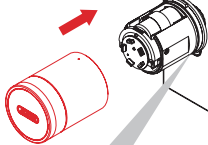


**3.5**

Assicurarsi che il contrassegno col punto sul pomello esterno e il centro del ponticello sul cilindro siano allineati



Applicare una leggera forza se necessario



Agganciare la chiave di apertura e ruotare il pomello esterno: Aperto a sinistra e chiuso a destra

#### 4. App ABUS One

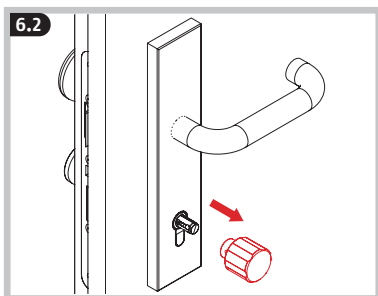
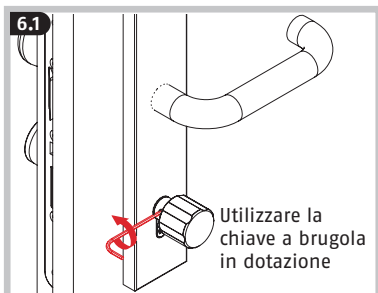
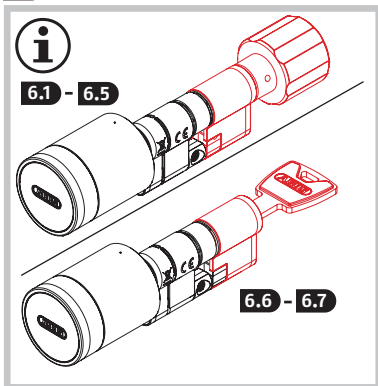
- Scaricare l'app ABUS One e attivare il Bluetooth® sullo smartphone.
- Avviare l'applicazione e seguire le istruzioni in essa contenute.
- Prestare attenzione all'applicazione delle varie Keycard ai prodotti e scansionare sempre la Keycard corrispondente.
- Per l'inizializzazione del cilindro elettronico, iniziare con il pulsante "Aggiungi nuova serratura ABUS".
- **Conservare la ABUS Keycard in un luogo sicuro anche dopo il processo di riconoscimento.** La Keycard serve come prova di proprietà del cilindro elettronico. Non fornire la Keycard a terzi.

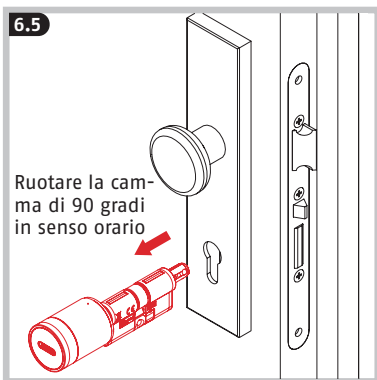
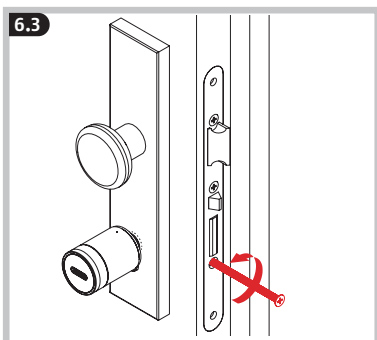
Per garantire una funzione corretta, si consiglia espressamente di aggiornare tempestivamente l'applicazione, il software e il firmware dei componenti. È possibile ricevere notifiche in merito dall'app. L'aggiornamento può essere eseguito anche nelle impostazioni dei componenti.

#### 5. Pulizia e cura

Pulire CYLOX One solo con un panno umido; non utilizzare detergenti aggressivi. Trattare l'interno del cilindro per porta almeno due volte l'anno con prodotti per la cura (non olio resinoso, spray di grafite o polvere di grafite). A tal fine si consiglia lo spray per la cura ABUS PS22.

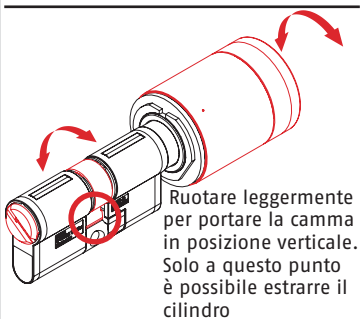
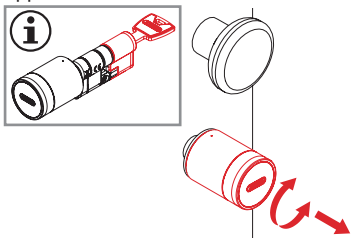
## 6. Rimozione del cilindro



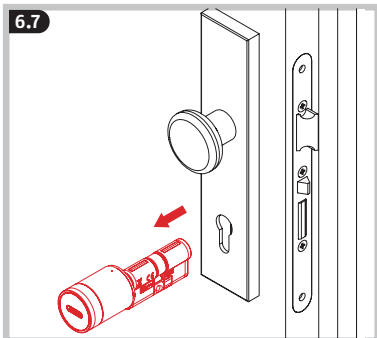


## 6.6

Selezionare "Attiva" nell'app (la posizione in cui la porta viene normalmente aperta). Portare la camma in posizione verticale ruotando il pomello esterno in stato di attivazione. Per i cilindri con lato di chiusura, il pomello esterno deve essere azionato tramite app.



## 6.7



## 7. Avvertenze sulla certificazione SKG

Il CYLOX One è dotato di una certificazione SKG\*\*\*. Tuttavia, ciò vale solo se non si utilizza la tastiera opzionale CFT3100. Il codice numerico inserito potrebbe teoricamente essere osservato. Ciò può ridurre la sicurezza dell'intero sistema.



## 8. Dati tecnici

|   |                           |
|---|---------------------------|
| Temperatura di esercizio                  | da -25 a +65°C            |
| Classe di protezione                      | IP 67                     |
| Radiofrequenza                            | 2,4 GHz + 5 GHz           |
| Potenza di trasmissione massima irradiata | Bluetooth<br>< 10dBm eirp |
| Crittografia                              | AES-128-bit               |

## 9. Dichiarazione di conformità

Con la presente ABUS August Bremicker Söhne KG dichiara che il dispositivo radio tipo CYLOX One è conforme alle direttive 2014/53/UE e 2011/65/UE. Il testo completo della Dichiarazione di conformità UE è disponibile al seguente indirizzo Internet: [docs.abus.com](http://docs.abus.com)

### Smaltimento

È responsabilità dell'utente rimuovere tutti i dati personali salvati nel dispositivo prima del suo smaltimento.

Questo prodotto contiene materie prime preziose. Al termine della sua vita utile, smaltire il prodotto secondo le disposizioni di legge vigenti. Apparecchi elettrici, batterie ricaricabili e pile non devono essere smaltiti con i rifiuti domestici. Lo smaltimento deve essere effettuato in conformità alla direttiva 2012/19/UE sui rifiuti di apparecchiature elettriche ed elettroniche (RAEE) o alla direttiva 2006/66/CE su pile e accumulatori, nuovi o esausti. Le batterie devono essere rimosse dagli apparecchi elettrici prima dello smaltimento e smaltite separatamente. Smaltire l'imballaggio differenziando le sue

componenti. Carta e cartone nella carta, pellicole e parti in plastica nella plastica. In caso di domande contattare l'autorità locale responsabile per lo smaltimento. Le informazioni sui punti di raccolta per i vostri vecchi apparecchi possono essere ottenute, per esempio, dalle amministrazioni comunali o cittadine, dalle aziende locali di smaltimento dei rifiuti o dal vostro rivenditore specializzato.

### **Garanzia**

I prodotti ABUS sono progettati e realizzati con la massima cura e testati secondo le disposizioni vigenti. La garanzia copre esclusivamente i difetti riconducibili a errori di materiale o di fabbricazione. Nel caso in cui sia dimostrata l'esistenza di un difetto di materiale o di fabbricazione, il prodotto sarà riparato o sostituito a discrezione di ABUS. In questi casi, la garanzia termina alla scadenza del periodo originario di garanzia. Ulteriori rivendicazioni sono espressamente escluse. ABUS non si assume alcuna responsabilità per eventuali difetti o danni causati da fattori esterni (ad es. trasporto, uso della forza), da un utilizzo improprio, da normale usura e dalla mancata osservanza delle presenti istruzioni. Nell'esercizio del diritto di garanzia, il prodotto per cui è stato presentato reclamo deve essere corredato dello scontrino originale recante la data d'acquisto e una breve descrizione scritta del guasto.

### **Testi di licenza**

Il marchio denominativo e i loghi Bluetooth® sono marchi registrati di proprietà di Bluetooth SIG, Inc. e qualsiasi utilizzo di tali marchi da parte di ABUS August Bremicker Söhne KG è concesso in licenza. Altri marchi e nomi commerciali appartengono ai rispettivi proprietari. Apple e il logo Apple sono marchi di Apple Inc. registrati negli Stati Uniti e in altri paesi e territori. App Store è un marchio di servizio di Apple Google Inc. Play e il logo Google Play sono marchi di Google LLC.

**ES** ¡Gracias por elegir este producto de **ABUS!**

Lea estas instrucciones con atención antes de la puesta en marcha. Guarde las instrucciones e indique a los usuarios cómo manejar el producto.

El producto solo puede utilizarse para el fin previsto. Queda prohibida cualquier modificación del producto.

Mantenga el material de embalaje y las piezas pequeñas fuera del alcance de los niños: ¡Peligro de asfixia!

No almacene ni utilice el producto en espacios cuyas temperaturas no estén por debajo de -25 °C ni por encima de los +65 °C. El producto no debe permanecer expuesto a la luz del sol durante un periodo de tiempo prolongado.

Para poner en marcha su cilindro electrónico por primera vez, necesita un smartphone con Bluetooth® (Bluetooth® 4.0 LE o superior), el sistema operativo iOS (13.0 o superior) o Android (8.0 o superior) y la aplicación gratuita ABUS One para iOS o Android.

Códigos QR para descargar en la página 2.

El cilindro para puerta puede accionarse manualmente desde el interior en cualquier momento para abrir la puerta.

El contenido de estas instrucciones de uso responde al estado actualizado en el momento de la impresión. Debido a las actualizaciones y el constante desarrollo, es posible que el manual impreso se encuentre desactualizado en el momento de la puesta en marcha del producto.

Por tanto, visite nuestra página web **www.abus.com** e introduzca "**CYLOX One**" en el buscador. En la página del producto, en la pestaña "**Descargas**", encontrará siempre la versión actualizada y completa de las instrucciones de uso.

Reservado el derecho a modificaciones técnicas. No se acepta responsabilidad alguna por errores ni fallos de impresión.

El tornillo del frente suministrado es apto para cerraduras de embutir con una medida del macho de hasta 71 mm. Para las cerraduras de embutir con una medida del macho mayor, se aplica lo siguiente: Longitud del tornillo frontal = medida del macho + 10 mm

**Conserve la llave de apertura después del montaje. La necesitará para cambiar la pila y desmontar el cilindro.**

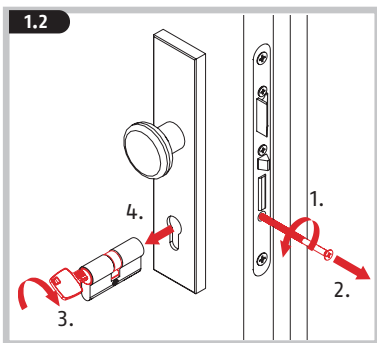
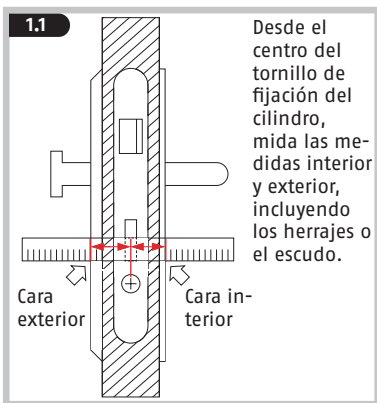
**Guarde la Keycard y la Security Card en un lugar seguro. La Keycard sirve como prueba de propiedad de su cilindro electrónico. Necesitará la Security Card para volver encargar llaves o cilindros con llaves iguales a posteriori, así como para las actualizaciones de firmware.**

**No entregue la Keycard ni la Security Card a terceros.**

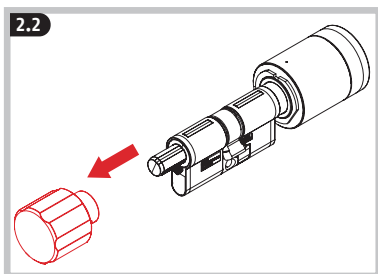
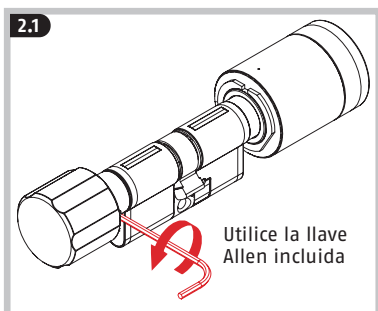
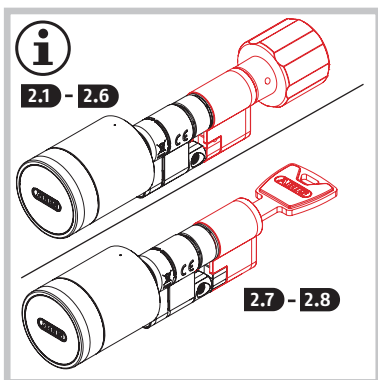
## **Índice**

|   |  |    |
|---|--|----|
| 1 | Sustitución del cilindro para puerta existente         | 80 |
| 2 | Montaje en la puerta                                   | 81 |
| 3 | Colocación o cambio de la pila                         | 84 |
| 4 | Aplicación ABUS One                                    | 87 |
| 5 | Limpieza y cuidados                                    | 87 |
| 6 | Desmontaje del cilindro                                | 88 |
| 7 | Indicaciones sobre el certificado SKG                  | 91 |
| 8 | Datos técnicos   | 91 |
| 9 | Conformidad, eliminación, Garantía, textos de licencia | 91 |

## 1. Sustitución del cilindro para puerta existente

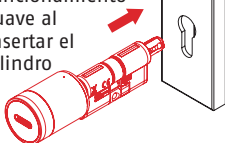


## 2. Montaje en la puerta

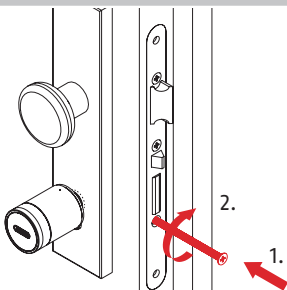


2.3

Preste atención al funcionamiento suave al insertar el cilindro

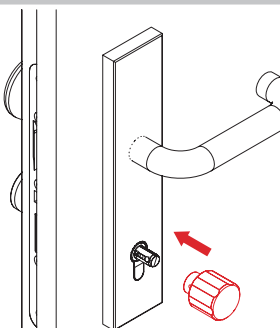


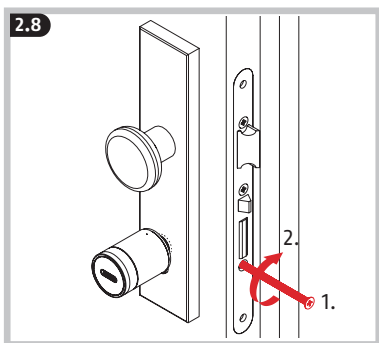
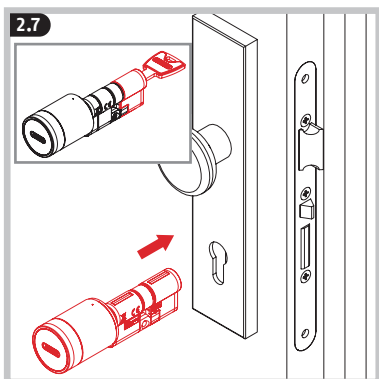
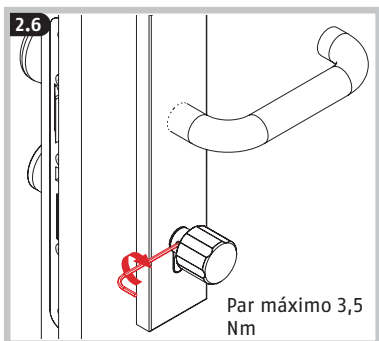
2.4



El saliente del cilindro debe ser  $< 3$  mm.  
Fije el CYLOX One con el tornillo frontal.  
No utilice un destornillador eléctrico De 1,0 a máx. 1,2 Nm.

2.5

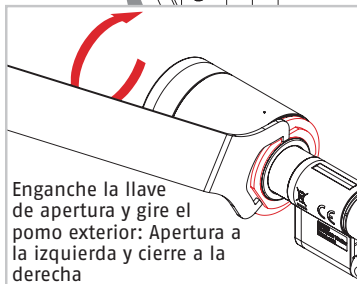
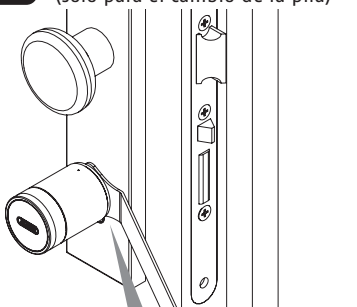




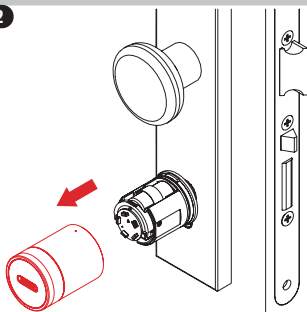
### 3. Insertar o cambiar la pila

Este producto contiene una pila CR2. Las pilas no deben estar al alcance de los niños. Se las podrían meter en la boca y atragantarse. Esto puede afectar gravemente a la salud. Si esto ocurre, busque atención médica inmediatamente. Al insertar las pilas, debe respetarse la polaridad correcta (+ y -). Las pilas descargadas deben extraerse o sustituirse inmediatamente. Los contactos de conexión de las pilas no deben hacer cortocircuito. Peligro de quemaduras por contacto con pilas derramadas o dañadas. En este caso utilice guantes de protección apropiados y limpie el compartimento de pilas con un paño seco. Las pilas no se deben desmontar, perforar, dañar, cortocircuitar, calentar, cargar ni arrojar al fuego (riesgo de explosión).

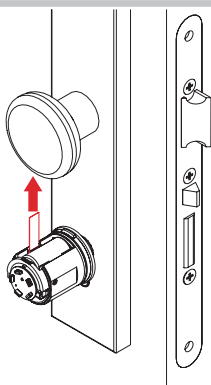
#### 3.1 (solo para el cambio de la pila)



3.2

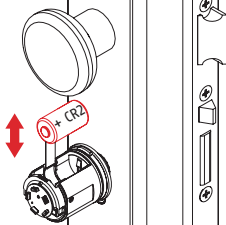


3.3

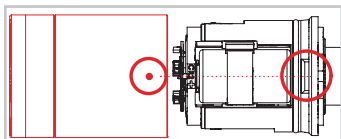


**i** A fin de garantizar una larga vida útil y un funcionamiento seguro, es imprescindible utilizar pilas de alta calidad. La vida útil de este producto y algunas propiedades técnicas se han comprobado con el siguiente tipo de pila: **pila de litio VARTA CR2 3 V**. Si no se utilizan pilas CR2 Varta, no es posible asegurar la durabilidad y no se garantiza el correcto funcionamiento del indicador de estado de la batería del CYCLOX One.

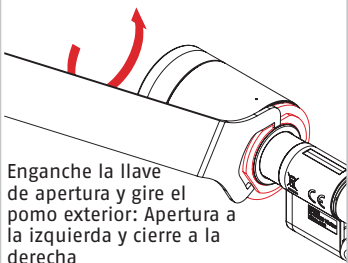
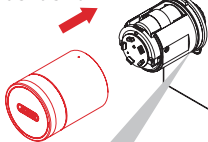
3.4



3.5 Asegúrese de que la marca de punto del pomo exterior y el centro del alma del cilindro estén alineados



si es necesario aplicar algo de fuerza



Enganche la llave de apertura y gire el pomo exterior: Apertura a la izquierda y cierre a la derecha

#### 4. Aplicación ABUS One

- Descargue la aplicación ABUS One y active el Bluetooth® en su smartphone.
- Inicie la aplicación y siga las instrucciones de la misma.
- Tenga en cuenta la asignación de las distintas Keycards a los productos y escanee siempre la Keycard correspondiente.
- Para programar el cilindro eléctrico, comience con el botón "Añadir nueva cerradura ABUS".
- **Mantenga las Keycards de ABUS guardadas en un lugar seguro en todo momento, también después de la programación.** La Keycard sirve como prueba de propiedad de su cilindro electrónico. No entregue la Keycard a terceros.

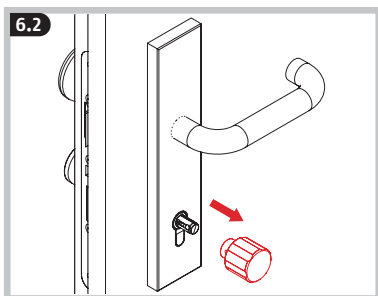
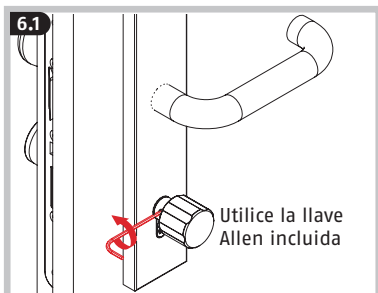
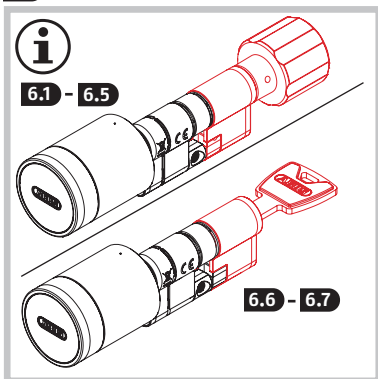
Para garantizar un funcionamiento correcto, recomendamos explícitamente realizar las actualizaciones de la aplicación y las actualizaciones de software y firmware de los componentes regularmente. Recibirá avisos en la aplicación al respecto. Además, también puede realizar la actualización en los ajustes de los componentes.

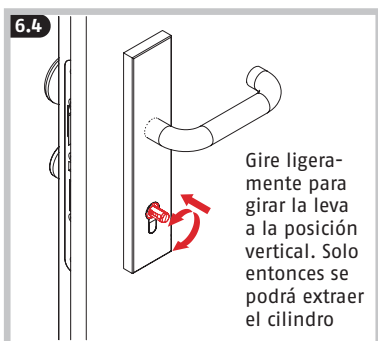
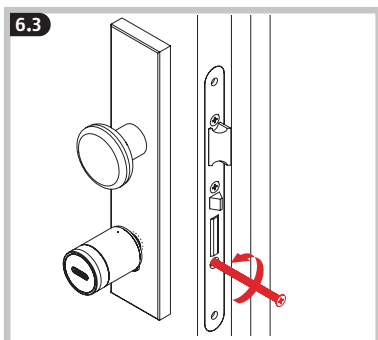
#### 5. Limpieza y cuidado

Limpie el CYLOX One únicamente con un paño húmedo; no utilice productos de limpieza agresivos.

Trate el interior del cilindro para puerta al menos dos veces al año con productos de cuidado (no utilizar aceite resinoso, spray de grafito ni polvo de grafito). Para ello, recomendamos el spray lubricante PS22 de ABUS.

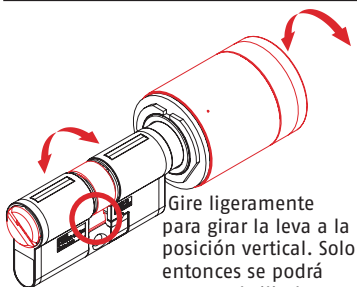
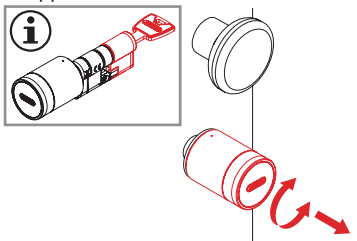
## 6. Desmontaje del cilindro





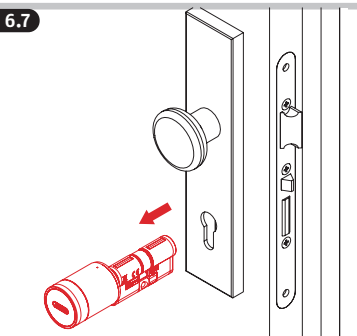
## 6.6

Seleccione "Activar" en la aplicación (la posición en la que normalmente se abre la puerta). Mueva la leva de bloqueo a la posición vertical girando el pomo exterior en estado activado. En los cilindros con lado de cierre, el pomo exterior debe accionarse mediante app.



Gire ligeramente para girar la leva a la posición vertical. Solo entonces se podrá extraer el cilindro

## 6.7



## 7. Indicaciones sobre el certificado SKG

CYLOX One cuenta con la certificación SKG\*\*\*. Sin embargo, únicamente es así si no se utiliza un teclado CFT3100 opcional. Teóricamente, un código numérico se podría leer al introducirlo. Esto puede reducir la seguridad de todo el sistema.



## 8. Datos técnicos

|                                    |                           |
|------------------------------------|---------------------------|
| Temperatura de funcionamiento      | de -25 a +65 °C           |
| Clase de protección                | IP 67                     |
| Radiofrecuencia                    | 2,4 GHz + 5 GHz           |
| Potencia de emisión radiada máxima | Bluetooth<br>< 10dBm eirp |
| Codificación                       | AES-128 bits              |

## 9. Declaración de conformidad

ABUS August Bremicker Söhne KG declara por la presente que el sistema de radiocomunicación tipo CYLOX One cumple con las Directivas 2014/53/UE y 2011/65/UE. El texto completo de la declaración de conformidad CE está disponible en la siguiente dirección de Internet: [docs.abus.com](https://docs.abus.com)

### Eliminación de residuos

Es su responsabilidad eliminar todos los datos de carácter personal almacenados antes de desechar el producto. Este producto contiene materias primas valiosas. Al finalizar la vida útil del producto, deséchelo cumpliendo lo establecido por la ley. Los aparatos eléctricos, las pilas recargables y las baterías no deben eliminarse con la basura doméstica. La eliminación debe realizarse de acuerdo con la Directiva 2012/19/UE sobre residuos de aparatos eléctricos y electrónicos (RAEE), o la Directiva 2006/66/CE relativa a las pilas y acumuladores y a los residuos de pilas y acumuladores. Las pilas deben retirarse de los dispositivos eléctricos antes de desecharlos y eliminarse por separado. Deseche el embalaje en el contenedor correspondiente. Tire el cartón y

el papel en el contenedor azul y los films y piezas de plástico en el contenedor amarillo. Si tiene alguna duda, póngase en contacto con la autoridad local responsable de la eliminación. Puede obtener información sobre los puntos de recogida de aparatos viejos, por ejemplo, a través de la administración municipal o de la ciudad, de las empresas locales de eliminación de residuos o de su distribuidor especializado.

### **Garantía**

Los productos ABUS han sido minuciosamente diseñados, fabricados y comprobados conforme a la normativa vigente. La garantía cubrirá exclusivamente los defectos que estén originados por errores en los materiales o en la fabricación. Si se comprueba que existe un defecto de material o de fabricación, el producto será reparado o reemplazado a criterio de ABUS. En estos casos, la garantía expira una vez transcurrido el período de garantía original. Se excluye expresamente cualquier otra reclamación. ABUS no se hace responsable por defectos y daños ocasionados por influencias externas (p. ej., el transporte, uso de la fuerza), manejo incorrecto, desgaste normal y la inobservancia del presente manual. Para hacer uso de la garantía se debe presentar el producto defectuoso junto con el recibo original con fecha de compra y una breve descripción por escrito del defecto.

### **Textos de licencia**

La marca y los logotipos de Bluetooth® son marcas registradas de Bluetooth SIG, Inc. y son utilizados por ABUS August Bremicker Söhne KG bajo licencia. El resto de marcas y nombres comerciales pertenecen a sus respectivos propietarios. Apple y el logotipo de Apple son marcas comerciales de Apple Inc. registradas en Estados Unidos y otros países y territorios. App Store es una marca de servicio de Apple Inc. Google Play y el logotipo de Google Play son marcas comerciales de Google LLC.







# CE



Points de collecte sur [www.quefairedemesdechets.fr](http://www.quefairedemesdechets.fr)  
Privilégiez la réparation ou le don de votre appareil !



WEEE-Reg.-Nr. DE79663011



PAP



© ABUS 2025

ABUS August Bremicker Söhne KG

58292 Wetter, Germany.

Tel.: +49 (0) 23 35 63 40

[www.abus.com](http://www.abus.com) | [info@abus.de](mailto:info@abus.de)

EK-DR-0156/0001 = V3\_L25